



SELÇUK  
ÜNİVERSİTESİ  
KONYA - 1975

İLETİŞİM FAKÜLTESİ  
BİRİM İÇ DEĞERLENDİRME RAPORU  
(BİDR)

2023

01/2024

## İçindekiler

ÖZET .....	4
BİRİM HAKKINDA GENEL BİLGİLER.....	4
1. İletişim Bilgileri .....	4
2. Tarihsel Gelişimi .....	5
2.1. Akademik ve İdari Personel Bilgileri .....	5
2.2. Eğitim-Öğretim Hizmeti Sunan Birimler .....	5
3. Birim Misyon, Vizyon, Değerler ve Hedefleri.....	6
3.1. Misyon .....	6
3.2. Vizyon.....	6
3.3. Değerler .....	7
3.4. Hedefler .....	7
A. LİDERLİK, YÖNETİM VE KALİTE .....	7
A.1. Liderlik ve Kalite.....	7
A.1.1. Yönetim modeli ve idari yapı.....	8
A.1.2. Liderlik .....	9
A.1.3. Birimsel dönüşüm kapasitesi.....	10
A.1.4. İç kalite güvencesi mekanizmaları .....	10
A.1.5. Kamuoyunu bilgilendirme ve hesap verebilirlik .....	11
A.2. Misyon ve Stratejik Amaçlar .....	12
A.2.1. Misyon, vizyon ve politikalar .....	12
A.2.2. Stratejik amaç ve hedefler .....	12
A.2.3. Performans yönetimi .....	13
A.3. Yönetim Sistemleri.....	14
A.3.1. Bilgi yönetim sistemi .....	14
A.3.2. İnsan kaynakları yönetimi.....	14
A.3.3. Finansal kaynakların yönetimi .....	15
A.3.4. Süreç yönetimi .....	16
A.4. Paydaş Katılımı .....	16
A.4.1. İç ve dış paydaş katılımı .....	16
A.4.2. Öğrenci geri bildirimleri .....	17
A.4.3. Mezun ilişkileri yönetimi .....	17
A.5. Uluslararasılaşma.....	18
A.5.1. Uluslararasılaşma süreçlerinin yönetimi .....	18

A.5.2. Uluslararasılaşma kaynakları .....	19
A.5.3. Uluslararasılaşma performansı .....	19
<b>B. EĞİTİM-ÖĞRETİM .....</b>	<b>19</b>
B.1. Program Tasarımı, Değerlendirmesi ve Güncellenmesi .....	19
B.1.1. Programların tasarımı ve onayı .....	19
B.1.2. Programın ders dağılım dengesi .....	20
B.1.3. Ders kazanımlarının program çıktıları ile uyumu .....	21
B.1.4. Öğrenci iş yüküne dayalı ders tasarımı .....	21
B.1.5. Programların izlenmesi ve güncellenmesi .....	22
B.1.6. Eğitim ve öğretim süreçlerinin yönetimi .....	23
B.2. Programların Yürütülmesi .....	24
B.2.1. Öğretim yöntem ve teknikleri .....	24
B.2.2. Ölçme ve değerlendirme .....	24
B.2.3. Öğrenci kabulü ve önceki öğrenmenin tanınması ve kredilendirilmesi .....	25
B.2.4. Yeterliliklerin sertifikalandırılması ve diploma .....	26
B.3. Öğrenme Kaynakları ve Akademik Destek Hizmetleri .....	26
B.3.1. Öğrenme ortamı ve kaynakları .....	27
B.3.2. Akademik destek hizmetleri .....	27
B.3.3. Tesis ve altyapılar .....	28
B.3.4. Dezavantajlı gruplar .....	29
B.3.5. Sosyal, kültürel, sportif faaliyetler .....	30
B.4. Öğretim Kadrosu .....	31
B.4.1. Atama, yükseltme ve görevlendirme kriterleri .....	31
B.4.2. Öğretim yetkinlikleri ve gelişimi .....	31
B.4.3. Eğitim faaliyetlerine yönelik teşvik ve ödüllendirme .....	32
<b>C. ARAŞTIRMA VE GELİŞTİRME .....</b>	<b>33</b>
C.1. Araştırma Süreçlerinin Yönetimi ve Araştırma Kaynakları .....	33
C.1.1. Araştırma süreçlerinin yönetimi .....	33
C.1.2. İç ve dış kaynaklar .....	33
C.1.3. Doktora programları ve doktora sonrası imkanlar .....	34
C.2. Araştırma Yetkinliği, İş birlikleri ve Destekler .....	35
C.2.1. Araştırma yetkinlikleri ve gelişimi .....	35
C.2.2. Ulusal ve uluslararası ortak programlar ve ortak araştırma birimler .....	36
C.3. Araştırma Performansı .....	36
C.3.1. Araştırma performansının izlenmesi ve değerlendirilmesi .....	36
C.3.2. Öğretim elemanı/araştırmacı performansının değerlendirilmesi .....	37
<b>D. TOPLUMSAL KATKI .....</b>	<b>38</b>

D.1. Toplumsal Katkı Süreçlerinin Yönetimi ve Toplumsal Katkı Kaynakları.....	38
D.1.1. Toplumsal katkı süreçlerinin yönetimi.....	38
D.1.2. Kaynaklar .....	38
D.2. Toplumsal Katkı Performansı.....	39
D.2.1. Toplumsal katkı performansının izlenmesi ve değerlendirilmesi .....	39
SONUÇ ve DEĞERLENDİRME.....	40

## ÖZET

**İletişim Fakültesi Birim İç Raporu;** fakültemizin üniversite bünyesi içerisinde bilinçli bir kurumsal gelişim sürecinin sürdürülmesi, güçlü ve zayıf yönleri ile fırsat ve tehdit oluşturan unsurlarının tespit edilmesi, amaç ve kaynakları arasında bir bağ kurulması ve buna bağlı olarak öncelikler arasında bir sıralama yapılması dolayısıyla kaynakların etkili ve verimli bir şekilde kullanılmasını sağlamaktır.

Bu çalışmada; Üniversitemizin kurumsal yapısı içerisinde İletişim Fakültesinin, vizyon, misyon, değerler, fırsatlar, üstünlükler, tehditler, zayıflıklar bakımından analizlerin yapılması, İletişim Fakültesi'nin 2024 yılına yönelik hedeflerinin ortaya konulması, bu hedeflere ulaşma oranlarının saptanması için belirlenen performans göstergeleri yer almaktadır.

## BİRİM HAKKINDA GENEL BİLGİLER

### 1. İletişim Bilgileri

**Tablo 1.** Birimin iletişim bilgileri ve ilgili birim yöneticileri

Birim Hakkında Genel Bilgiler			
Fakülte Adı	İletişim Fakültesi		
Adres	Alaeddin Keykubat Yerleşkesi, Akademi Mah. Yeni İstanbul Cad. No: 311 Posta Kodu: 42130 Selçuklu/KONYA		
Telefon/Faks	0 332 241 01 86 /0 332 241 01 87		
E-Posta	<a href="mailto:iletisimdekanlik@selcuk.edu.tr">iletisimdekanlik@selcuk.edu.tr</a>		
Web Adresi	<a href="https://www.selcuk.edu.tr/Birim/fakulteler/iletisim/1825">https://www.selcuk.edu.tr/Birim/fakulteler/iletisim/1825</a>		
Fakülte Yöneticileri			
Görev	Ad-Soyad	Telefon	E-Posta
Dekan V.	Prof. Dr. İmran ASLAN	0 332 241 01 86	<a href="mailto:imranaslan@selcuk.edu.tr">imranaslan@selcuk.edu.tr</a>
Dekan Yardımcısı	Prof. Dr. Makbule Evrim GÜLSÜNLER	0 332 241 01 86	<a href="mailto:ecil@selcuk.edu.tr">ecil@selcuk.edu.tr</a>
Dekan Yardımcısı	Doç. Dr. Abdulkadir GÖLCÜ	0 332 241 01 86	<a href="mailto:kadirgolcu@selcuk.edu.tr">kadirgolcu@selcuk.edu.tr</a>
Fakülte Sekreteri	Halûk ÇİNI	0 332 241 01 86-33642	<a href="mailto:hcini@selcuk.edu.tr">hcini@selcuk.edu.tr</a>
Kalite Komisyon Başkanı	Prof. Dr. İmran ASLAN	0 332 241 01 86	<a href="mailto:imranaslan@selcuk.edu.tr">imranaslan@selcuk.edu.tr</a>
	Prof. Dr. Makbule Evrim GÜLSÜNLER	0 332 241 01 86	<a href="mailto:ecil@selcuk.edu.tr">ecil@selcuk.edu.tr</a>
Kalite Temsilcisi	Doç. Dr. Abdulkadir GÖLCÜ	0 332 241 01 86	<a href="mailto:kadirgolcu@selcuk.edu.tr">kadirgolcu@selcuk.edu.tr</a>
	Doç. Dr. Nurullah TERKAN	0 332 223 36 63	<a href="mailto:nurullahterkan@selcuk.edu.tr">nurullahterkan@selcuk.edu.tr</a>
	Doç. Dr. Hayriye Nur GÖRKEMLİ	0 332 223 37 08	<a href="mailto:ngorkemli@selcuk.edu.tr">ngorkemli@selcuk.edu.tr</a>
	Doç. Dr. Salih TIRYAKI	0 332 223 36 51	<a href="mailto:salih.tiryaki@selcuk.edu.tr">salih.tiryaki@selcuk.edu.tr</a>
	Doç. Dr. Ashı EKİCİ	0 332 223 36 95	<a href="mailto:aekici@selcuk.edu.tr">aekici@selcuk.edu.tr</a>
	Halûk ÇİNI	0 332 241 01 86-33642	<a href="mailto:hcini@selcuk.edu.tr">hcini@selcuk.edu.tr</a>
Kalite Öğrenci Temsilcisi	Nilay Sude ÖZCAN	0 531 386 04 00	<a href="mailto:nilaysnilay@gmail.com">nilaysnilay@gmail.com</a>

## 2. Tarihsel Gelişimi

İletişim Fakültemiz 1993 yılında Halkla İlişkiler ve Tanıtım Bölümüyle eğitim öğretimine başlamıştır. 1994 yılında Gazetecilik, 1997 yılında Radyo-Televizyon ve Sinema, 2011 yılında ise Reklamcılık Bölümü kurulmuştur. 2024 yılı itibarıyla bu dört bölümde normal ve ikinci öğretimde 3021 öğrenci ile 66 akademik personel ve 21 idari personel ile eğitimine devam etmektedir. İletişim Fakültemiz, çağın ve sektörün gereklerine uygun teorik eğitiminin yanı sıra uygulama çalışmalarına büyük önem vermektedir. Fakültemiz bünyesindeki çeşitli uygulama birimleriyle öğrenciler bilgi, beceri ve donanımlarını artırmaktadır. Türkiye'nin günlük 24 saat kesintisiz yayın yapan ilk ve tek televizyonu Üniversite Televizyonu ÜNTV, Radyo Üniversite, Reklam Atölyesi, Selçuk İletişim Gazetesi, Suha ARIN Kısa Film Atölyesi, Fotoğraf Laboratuvarı ve Kamuoyu Araştırma Birimi fakültemizin temel uygulama birimleridir.

### 2.1. Akademik ve İdari Personel Bilgileri

Mevcut halde kadrolu olarak çalışmakta olan öğretim elemanı sayısı ve idari personel hizmet dağılımı Tablo 2 ve Tablo 3'te verilmiştir.

**Tablo 2.** Kadrolu çalışan akademik personel sayısı

Bölüm/Program	Profesör	Doçent	Dr. Öğretim Üyesi	Öğretim Görevlisi	Toplam
Halkla İlişkiler ve Tanıtım	11	2	2	-	15
Gazetecilik	6	3	2	2	13
Radyo, Televizyon ve Sinema	7	10	2	1	20
Reklamcılık	7	1	1	1	10

**Tablo 3.** İdari personel hizmet sınıfı dağılımı

Hizmet sınıfı	Ünvanı	Kişi Sayısı
Genel İdari Hizmetleri Sınıfı	Fakülte Sekreteri	1
Genel İdari Hizmetleri Sınıfı	Bilgisayar İşletmeni	5
Genel İdari Hizmetleri Sınıfı	4/B Sözleşmeli Destek Elemanı	1
İşçi	Sürekli İşçi	14

## 2.2. Eğitim-Öğretim Hizmeti Sunan Birimler

**Tablo 4.** Akademik Birim Program Listesi

Program Adı	Program Türü	Program Seviyesi	Program Dili	Ortak Derece	Çift Anadal/Yandal	Alanı
Halkla İlişkiler ve Tanıtım	Lisans	4 Yıl	Türkçe		Yok	İletişim
Gazetecilik	Lisans	4 Yıl	Türkçe		Yok/Var	İletişim
Radyo, Televizyon ve Sinema	Lisans	4 Yıl	Türkçe		Yok	İletişim
Reklamcılık	Lisans	4 Yıl	Türkçe		Yok	İletişim

**Tablo 5.** Programlarda eğitim gören mevcut öğrenci sayısı

Program Adı	Lisans Öğrenci Sayısı	Lisansüstü Öğrenci Sayısı
Halkla İlişkiler ve Tanıtım	762	122
Gazetecilik	768	108
Radyo, Televizyon ve Sinema	828	139
Reklamcılık	663	73
<b>TOPLAM</b>	3021	

## 3. Birim Misyon, Vizyon, Değerler ve Hedefleri

Birimin misyonu, vizyonu, değerleri ve hedefleri aşağıda sunulmuştur.

### 3.1. Misyon

Fakültemizin misyonu ulusal düzeyde tanınan seçkin bir eğitim, araştırma ve uygulama kurumu olma özelliğini daha da geliştirip iletişim alanındaki tüm gelişme ve değişimlerde söz sahibi olacak konuma gelmesini sağlamaktır. Ulusal ve uluslararası bilim dünyası tarafından kabul görece kuramsal ve uygulamalı araştırmalar gerçekleştirmek, geleceğin iletişimcilerinin yetişmesine elverişli bilimsel bir ortam sunmak, iletişim sektörünün ihtiyaç duyduğu, nitelikli, etik ve toplumsal değerlere bağlı mezunlar vermek, küresel rekabet ortamında iletişim sektörünün gereksinimlerine uygun vasıfları taşıyan, bilgiye kolay ulaşabilen, üretebilen ve paylaşabilen, yerinde ve doğru karar alma becerisine sahip bireyler yetiştirmek fakültemizin temel misyonudur. Diğer yandan yerel basın sektörünün kalitesini artırmaya yönelik bir misyon da üstlenmiştir.

### 3.2. Vizyon

Küreselleşen ve iletişimin öneminin giderek arttığı bir dünyada uluslararası standartlarda halkla ilişkiler, reklamcılık, gazetecilik, radyo, televizyon ve sinema eğitimi veren, çağdaş, demokratik, ulusal değerlere

bağlı, yeniliklere açık, araştıran ve sorgulayan öğrenciler yetiştiren bir fakülte olmak temel vizyonumuzdur.

### 3.3. Değerler

-İletişimin birleştirici gücü	-Atatürk İlkeleri
-İnsan hakları	-Fırsat eşitliği
-İfade özgürlüğü	-Toplumsal değerler
-Bilimsel etik kurallar	-Sanatsal etik kurallar
-Yaratıcı düşünce	-Yeniliğe açık olma
-Toplumsal duyarlılık	-Yüksek özgüven
-Uzlaşmacı olma	-Paylaşıcılık
-Sürekli gelişme	-Yaşam boyu öğrenme
-Üretilen bilgi ve hizmette kalite	-Kaliteli çalışma hayatı
-Katılımcı yönetim anlayışı	-Çevreye duyarlılık
-Üniversite kimliği	-Çağdaş ve evrensel düşünce
-Ulusal değerlere saygı	-İnsani değerlere bağlı yönetim

### 3.4. Hedefler

Selçuk Üniversitesi İletişim Fakültesi'nin amaç ve hedefleri eğitim, araştırma, insan kaynakları ve kurumsallaşma, paydaşlarla ilişkiler, uluslararası ilişkiler, finans, altyapı ve sosyal faaliyetler olmak üzere sekiz ana başlık altında belirlenmiştir. Bu kapsamda yapılacak faaliyetlerin amacı nitelikli öğretim elemanı ve öğrenci yetiştirmek, nitelikli bilimsel yayın ve proje sayısını artırmak, araştırma çıktılarını toplumsal ve ekonomik faydaya dönüştürmek, paydaşlarla ilişkileri güçlendirerek makro ve mikro düzeyde politika kararlarında faydalı olabilecek faaliyetler yürütmektir.

## A. LİDERLİK, YÖNETİM VE KALİTE

### A.1. Liderlik ve Kalite

Fakültemiz birimsel dönüşümünü sağlayacak yönetim modeline sahip olup demokratik liderlik yaklaşımlarını uygulamakta, iç kalite güvence mekanizmalarını oluşturmakta ve kalite güvence kültürünü içselleştirmektedir.



### A.1.1. Yönetim modeli ve idari yapı

Birimdeki yönetim modeli ve idari yapı (yasal düzenlemeler çerçevesinde birimsel yaklaşım, gelenekler, tercihler); karar verme mekanizmaları, kontrol ve denge unsurları; kurulların çok sesliliği ve bağımsız hareket kabiliyeti, paydaşların temsil edilmesi; öngörülen yönetim modeli ile gerçekleşmenin karşılaştırılması, modelin birimselliği ve sürekliliği yerleşmiş ve benimsenmiştir. Organizasyon şeması ve bağlı olma/rapor verme ilişkileri; görev tanımları, iş akış süreçleri vardır ve gerçeği yansıtmaktadır; ayrıca bunlar yayımlanmış ve işleyişin paydaşlarca bilinirliği sağlanmıştır.

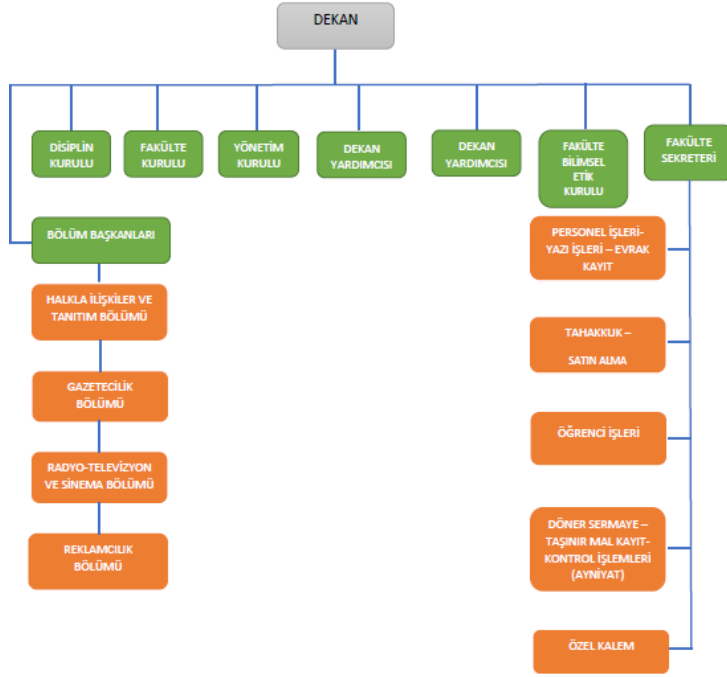
#### Olgunluk Düzeyi

- 1- Birimin misyonuyla uyumlu ve stratejik hedeflerini gerçekleştirmeyi sağlayacak bir yönetim modeli ve organizasyonel yapılanması bulunmamaktadır
- 2- Birimin misyon ve stratejik hedeflerine ulaşmasını güvence altına alan ve süreçleriyle uyumlu yönetim modeli ve idari yapılanması belirlenmiştir.
- 3- **Birimin yönetim modeli ve organizasyonel yapılanması birim ve alanların genelini kapsayacak şekilde faaliyet göstermektedir.**
- 4- Birimin yönetim ve organizasyonel yapılanmasına ilişkin uygulamaları izlenmekte ve iyileştirilmektedir.
- 5- İçselleştirilmiş, sistematik, sürdürülebilir ve örnek gösterilebilir uygulamalar bulunmaktadır.

#### Kanıtlar

Yönetişim modeli ve organizasyon şeması

SELÇUK ÜNİVERSİTESİ  
İLETİŞİM FAKÜLTESİ DEKANLIĞI  
ORGANİZASYON ŞEMASI



### A.1.2. Liderlik

Dekan ve bölüm başkanlarının yükseköğretim ekosistemindeki değişim, belirsizlik ve karmaşıklığı dikkate alan bir kalite güvencesi sistemi ve kültürü oluşturma konusunda sahipliği ve motivasyonu yüksektir. Liderlik ve yönetim süreçleri dinamik bir liderlik yaklaşımıyla yönetilmektedir. Birimlerde liderlik anlayışı ve koordinasyon kültürü yerleşmiştir. Liderler birimin değerleri ve hedefleri doğrultusunda stratejilerinin yanı sıra; yetki paylaşımını, ilişkileri, zamanı, birimsel motivasyon ve stresi de etkin ve dengeli biçimde yönetmektedir. Akademik ve idari birimler ile yönetim arasında etkin bir iletişim ağı oluşturulmuştur. Liderlik süreçleri ve kalite güvencesi kültürünün içselleştirilmesi sürekli değerlendirilmektedir.

### Olgunluk Düzeyi

- 1- Birimde kalite güvencesi sisteminin yönetilmesi ve kalite kültürünün içselleştirilmesini destekleyen etkin bir liderlik yaklaşımı bulunmamaktadır.
- 2- Birimde liderlerin kalite güvencesi sisteminin yönetimi ve kültürünün içselleştirilmesi konusunda sahipliği ve motivasyonu bulunmaktadır.

- 3- **Birimin geneline yayılmış, kalite güvencesi sistemi ve kültürünün gelişimini destekleyen etkinliderlik uygulamaları bulunmaktadır.**
- 4- Liderlik uygulamaları ve bu uygulamaların kalite güvencesi sistemi ve kültürünün gelişimine katkısı izlenmekte ve bağlı iyileştirmeler gerçekleştirilmektedir.
- 5- İçselleştirilmiş, sistematik, sürdürülebilir ve örnek gösterilebilir uygulamalar bulunmaktadır.

#### **Kanıtlar**

<https://www.selcuk.edu.tr/Birim/fakulteler/iletisim/1825/kalite-komisyonu/27570> (Kalite Komisyonu)

<https://www.selcuk.edu.tr/Birim/fakulteler/iletisim/1825/danisma-kurulu/27580> (Danışma Kurulu)

[https://selcuk.edu.tr/Birim/idari-birimler/kalite\\_komisyonu/2430/Press/haberler/birim-ic-degerlendirme-raporu-hazirlama-egitimi-verildi/20923](https://selcuk.edu.tr/Birim/idari-birimler/kalite_komisyonu/2430/Press/haberler/birim-ic-degerlendirme-raporu-hazirlama-egitimi-verildi/20923) (Birim İç Değerlendirme Raporu Hazırlama Eğitimi)

#### **A.1.3. Birimsel dönüşüm kapasitesi**

Yükseköğretim ekosistemi içerisindeki değişimleri, küresel eğilimleri, ulusal hedefleri ve paydaş beklentilerini dikkate alarak birimin geleceğe hazır olmasını sağlayan dinamik yönetim yetkinliği vardır. Geleceğe uyum için amaç, misyon ve hedefler doğrultusunda birimi dönüştürmek üzere değişim yönetimi, kıyaslama, yenilik yönetimi gibi yaklaşımları kullanır ve birimsel özgünlüğü güçlendirir.

#### **Olgunluk Düzeyi**

- 1- Birimde değişim yönetimi bulunmamaktadır.
- 2- Birimde değişim ihtiyacı belirlenmiştir.
- 3- Birimde değişim yönetimi yaklaşımı birimin geneline yayılmış ve bütüncül olarak yürütülmektedir.
- 4- **Amaç, misyon ve hedefler doğrultusunda gerçekleştirilen değişim yönetimi uygulamaları izlenmekte ve önlemler alınmaktadır.**
- 5- İçselleştirilmiş, sistematik, sürdürülebilir ve örnek gösterilebilir uygulamalar bulunmaktadır.

#### **Kanıtlar**

<https://www.selcuk.edu.tr/Birim/fakulteler/iletisim/1825/hakkinda/46032>

[Ek1](#)

#### **A.1.4. İç kalite güvencesi mekanizmaları**

PUKÖ (planla-uygula-kontrol et-önlem al) çevrimleri itibarı ile takvim yılı temelinde hangi işlem, süreç, mekanizmaların devreye gireceği planlanmıştır ve akış şemaları belirlenmiştir. Sorumluluklar ve yetkiler tanımlanmıştır. Gerçekleşen uygulamalar değerlendirilmiştir. Takvim yılı temelinde tasarlanmayan diğer kalite döngülerinin ise tüm katmanları içerdiği kanıtları ile belirtilmiştir. Birime ait kalite güvencesi rehberi gibi politika ayrıntılarının yer aldığı erişilebilir ve güncellenen bir doküman bulunmaktadır.

#### **Olgunluk Düzeyi**

- 1- Birimin tanımlanmış bir iç kalite güvencesi sistemi bulunmamaktadır.
- 2- Birimin iç kalite güvencesi süreç ve mekanizmaları tanımlanmıştır.

- 3- İç kalite güvencesi sistemi birimin geneline yayılmış, şeffaf ve bütüncül olarak yürütülmektedir.
- 4- **İç kalite güvencesi sistemi mekanizmaları izlenmekte ve ilgili paydaşlarla birlikte iyileştirilmektedir.**
- 5- İçselleştirilmiş, sistematik, sürdürülebilir ve örnek gösterilebilir uygulamalar bulunmaktadır.

#### **Kanıtlar**

<https://www.selcuk.edu.tr/Birim/fakulteler/iletisim/1825/kalite-komisyonu/27570> (Kalite Komisyonu)

<https://www.selcuk.edu.tr/Birim/fakulteler/iletisim/1825/danisma-kurulu/27580> (Danışma Kurulu)

#### **A.1.5. Kamuoyunu bilgilendirme ve hesap verebilirlik**

Kamuoyunu bilgilendirme ilkesel olarak benimsenmiş, hangi kanalların nasıl kullanılacağı tasarlanmış, erişilebilir olarak ilan edilmiş ve tüm bilgilendirme adımları sistematik olarak atılmıştır. Birim web sayfası doğru, güncel, ilgili ve kolayca erişilebilir bilgiyi vermektedir; bunun sağlanması için gerekli mekanizma mevcuttur. Birimsel özerklik ile hesap verebilirlik kavramlarının birbirini tamamladığına ilişkin bulgular bulunmaktadır. İç ve dış paydaşlara hesap verebilirlik uygulanmaktadır. Uygulamalar sistematik olup ilan edilen takvim çerçevesinde gerçekleştirilmektedir. Uygulamalarla ilgili sorumlular belirlenmiştir. Alınan geri beslemeler ile etkinlikler değerlendirilmektedir. Birimin bölgesindeki dış paydaşları, ilişkili olduğu yerel yönetimler, diğer üniversiteler, kamu birimi kuruluşları, sivil toplum kuruluşları, sanayi ve yerel halk ile ilişkileri değerlendirilmektedir.

#### **Olgunluk Düzeyi**

- 1- Birimde kamuoyunu bilgilendirmek ve hesap verebilirliği gerçekleştirmek üzere mekanizmalar bulunmamaktadır.
- 2- Birimde şeffaflık ve hesap verebilirlik ilkeleri doğrultusunda kamuoyunu bilgilendirmek üzere tanımlı süreçler bulunmaktadır.
- 3- **Birim tanımlı süreçleri doğrultusunda kamuoyunu bilgilendirme ve hesap verebilirlik mekanizmalarını işletmektedir.**
- 4- Birimin kamuoyunu bilgilendirme ve hesap verebilirlik mekanizmaları izlenmekte ve paydaş görüşleri doğrultusunda iyileştirilmektedir.
- 5- İçselleştirilmiş, sistematik, sürdürülebilir ve örnek gösterilebilir uygulamalar bulunmaktadır.

#### **Kanıtlar**

<https://selcuk.edu.tr/>

<https://www.selcuk.edu.tr/Birim/fakulteler/iletisim/1825>

<https://www.instagram.com/selcukiletisimfakultesi/>

[https://twitter.com/selcuk\\_iletisim](https://twitter.com/selcuk_iletisim)

<https://www.facebook.com/selcuk.iletisim.5/>

<https://www.selcuk.edu.tr/Birim/fakulteler/iletisim/1825/selcuk-iletisim-gazetesi/27650>

## A.2. Misyon ve Stratejik Amaçlar

Fakültemiz vizyon, misyon ve amacını gerçekleştirmek üzere belirlediği politikalar doğrultusunda oluşturduğu stratejik amaçlarını ve hedeflerini planlayarak uygulamakta, performans yönetimi kapsamında sonuçlarını izleyerek değerlendirmekte ve kamuoyuyla paylaşmaktadır.

### A.2.1. Misyon, vizyon ve politikalar

Misyon ve vizyonumuz belirli olup tüm çalışanlarca paylaşılmaktadır. Misyon ve vizyonumuz sürdürülebilir bir gelecek yaratmak için yol göstericidir. Fakültemizin kalite güvencesi politikası paydaşların görüşü alınarak hazırlanmıştır. Kalite güvencesinin yönetim şekli, yapılanması, temel mekanizmaları tüm birimlerin erişimine açıktır. Aynı şekilde eğitim ve öğretim uzaktan eğitimi de kapsayacak şekilde araştırma ve geliştirme, toplumsal katkı, yönetim sistemi ve uluslararasılaşma politikaları bulunmakta ve kalite güvencesi için sayılan özellikleri taşımaktadır.

#### Olgunluk Düzeyi

- 1- Birimde tanımlanmış misyon, vizyon ve politikalar bulunmamaktadır.
- 2- Birimin tanımlanmış ve birime özgü misyon, vizyon ve politikaları bulunmaktadır.
- 3- Birimin genelinde misyon, vizyon ve politikalarla uyumlu uygulamalar bulunmaktadır.
- 4- **Misyon, vizyon ve politikalar doğrultusunda gerçekleştirilen uygulamalar izlenmekte vepaydaşlarla birlikte değerlendirilerek önlemler alınmaktadır.**
- 5- İçselleştirilmiş, sistematik, sürdürülebilir ve örnek gösterilebilir uygulamalar bulunmaktadır.

#### Kanıtlar

<https://www.selcuk.edu.tr/Birim/fakulteler/iletisim/1825/hakkinda/46032>

[https://selcuk.edu.tr/contents/ogrenci\\_isleri/icerik/42766/%C3%96N%20LISANS%20ve%20LISANS%20EGITIM-%C3%96GRETIM%20ve%20SINAV%20Y%C3%96NETMELIGI\\_638315797062424191.pdf](https://selcuk.edu.tr/contents/ogrenci_isleri/icerik/42766/%C3%96N%20LISANS%20ve%20LISANS%20EGITIM-%C3%96GRETIM%20ve%20SINAV%20Y%C3%96NETMELIGI_638315797062424191.pdf)

<https://selcuk.edu.tr/Birim/Bolum/iletisim-gazetecilik/15350/hakkinda/46048>

[https://selcuk.edu.tr/Birim/Bolum/iletisim-halkla\\_iliskiler\\_ve\\_tanitim/15360/hakkinda/46054](https://selcuk.edu.tr/Birim/Bolum/iletisim-halkla_iliskiler_ve_tanitim/15360/hakkinda/46054)

[https://selcuk.edu.tr/Birim/Bolum/iletisim-radyo\\_tevizyon\\_ve\\_sinema/15370/hakkinda/46068](https://selcuk.edu.tr/Birim/Bolum/iletisim-radyo_tevizyon_ve_sinema/15370/hakkinda/46068)

<https://selcuk.edu.tr/Birim/Bolum/iletisim-reklamcilik/15380/hakkinda/46084>

### A.2.2. Stratejik amaç ve hedefler

Stratejik Plan kültürü ve geleneği vardır, mevcut dönemi kapsayan, kısa/orta uzun vadeli amaçlar, hedefler, alt hedefler, eylemler ve bunların zamanlaması, önceliklendirilmesi, sorumluları, mali

kaynakları bulunmaktadır, tüm paydaşların görüşü alınarak hazırlanmıştır. Mevcut stratejik plan hazırlanırken bir öncekinin ayrıntılı değerlendirilmesi yapılmış ve kullanılmıştır; yıllık gerçekleşme takip edilerek ilgili kurullarda tartışılmakta ve gerekli önlemler alınmaktadır

#### **Olgunluk Düzeyi**

- 1- Birimin stratejik planı bulunmamaktadır.
- 2- Birimin ilan edilmiş bir stratejik planı bulunmaktadır.
- 3- **Birimin bütünsel, tüm birimleri tarafından benimsenmiş ve paydaşlarınca bilinen stratejik planı ve bu planıyla uyumlu uygulamaları vardır.**
- 4- Birim uyguladığı stratejik planı izlemekte ve ilgili paydaşlarla birlikte değerlendirerek gelecek planlarına yansıtılmaktadır.
- 5- İçselleştirilmiş, sistematik, sürdürülebilir ve örnek gösterilebilir uygulamalar bulunmaktadır.

#### **Kanıtlar**

[https://webadmin.selcuk.edu.tr/contents/009/icerik/Stratejik%20Plan\\_637926960382837305.pdf](https://webadmin.selcuk.edu.tr/contents/009/icerik/Stratejik%20Plan_637926960382837305.pdf)

#### **A.2.3. Performans yönetimi**

Fakülte performans yönetim sistemleri bütünsel bir yaklaşımla ele alınmaktadır. Bu sistemler birimin stratejik amaçları doğrultusunda sürekli iyileşmesine ve geleceğe hazırlanmasına yardımcı olur. Bilişim sistemleriyle desteklenerek performans yönetiminin doğru ve güvenilir olması sağlanmaktadır. Birimin stratejik bakış açısını yansıtan performans yönetimi süreç odaklı ve paydaş katılımıyla sürdürülmektedir. Tüm temel etkinlikleri kapsayan birimsel (genel, anahtar, uzaktan eğitim vb.) performans göstergeleri tanımlanmış ve paylaşılmıştır. Performans göstergelerinin iç kalite güvencesi sistemi ile nasıl ilişkilendirildiği tanımlanmış ve yazılıdır. Kararlara yansımaları örnekleri mevcuttur. Yıllar içinde nasıl değiştiği takip edilmektedir, bu izlemenin sonuçları yazılıdır ve gerektiği şekilde kullanıldığına dair kanıtlar mevcuttur.

#### **Olgunluk Düzeyi**

- 1- Birimde performans yönetimi bulunmamaktadır.
- 2- Birimde performans göstergeleri ve performans yönetimi mekanizmaları tanımlanmıştır.
- 3- **Birimin geneline yayılmış performans yönetimi uygulamaları bulunmaktadır.**
- 4- Birimde performans göstergelerinin işlerliği ve performans yönetimi mekanizmaları izlenmekte ve izlem sonuçlarına göre iyileştirmeler gerçekleştirilmektedir.
- 5- İçselleştirilmiş, sistematik, sürdürülebilir ve örnek gösterilebilir uygulamalar bulunmaktadır.

#### **Kanıtlar**

<https://www.selcuk.edu.tr/Birim/fakulteler/iletisim/1825/universite-televizyonu/27630>

<https://www.selcuk.edu.tr/Birim/fakulteler/iletisim/1825/radyo-universite/27640>

<https://www.selcuk.edu.tr/Birim/fakulteler/iletisim/1825/selcuk-iletisim-gazetesi/27650>

<http://kisacafilmfestivali.com/>

Ek 2

### A.3. Yönetim Sistemleri

Fakültemiz stratejik hedeflerine ulaşmayı nitelik ve nicelik olarak güvence altına almak amacıyla mali, beşerî ve bilgi kaynakları ile süreçlerini yönetmek üzere bir sisteme sahiptir.

#### A.3.1. Bilgi yönetim sistemi

Fakültemizin önemli etkinlikleri ve süreçlerine ilişkin veriler toplanmakta, analiz edilmekte, raporlanmakta ve stratejik yönetim için kullanılmaktadır. Akademik ve idari birimlerin kullandıkları Bilgi Yönetim Sistemi entegredir ve kalite yönetim süreçlerini beslemektedir.

#### Olgunluk Düzeyi

- 1- Birimde bilgi yönetim sistemi bulunmamaktadır.
- 2- Birimde birimsel bilginin edinimi, saklanması, kullanılması, işlenmesi ve değerlendirilmesine destek olacak bilgi yönetim sistemleri oluşturulmuştur.
- 3- **Birim genelinde temel süreçleri (eğitim ve öğretim, araştırma ve geliştirme, toplumsal katkı, kalite güvencesi) destekleyen entegre bilgi yönetim sistemi işletilmektedir.**
- 4- Birimde entegre bilgi yönetim sistemi izlenmekte ve iyileştirilmektedir.
- 5- İçselleştirilmiş, sistematik, sürdürülebilir ve örnek gösterilebilir uygulamalar bulunmaktadır.

#### Kanıtlar

#### İş Akış Şeması

<https://www.selcuk.edu.tr/Birim/fakulteler/iletisim/1825/is-akis-semasi/27540>

#### A.3.2. İnsan kaynakları yönetimi

İnsan kaynakları yönetimine ilişkin kurallar ve süreçler bulunmaktadır. Şeffaf şekilde yürütülen bu süreçler birimde herkes tarafından bilinmektedir. Eğitim ve liyakat öncelikli kriter olup, yetkinliklerin artırılması temel hedefdir. Çalışan (akademik-idari) memnuniyet, şikâyet ve önerilerini belirlemek ve izlemek amacıyla geliştirilmiş olan yöntem ve mekanizmalar uygulanmakta ve sonuçları değerlendirilerek iyileştirilmektedir.

#### Olgunluk Düzeyi

- 1- Birimde insan kaynakları yönetimine ilişkin tanımlı süreçler bulunmamaktadır.
- 2- Birimde stratejik hedefleriyle uyumlu insan kaynakları yönetimine ilişkin tanımlı süreçler bulunmaktadır.

- 3- **Birimin genelinde insan kaynakları yönetimi doğrultusunda uygulamalar tanımlı süreçlere uygun bir biçimde yürütülmektedir.**
- 4- Birimde insan kaynakları yönetimi uygulamaları izlenmekte ve ilgili iç paydaşlarla değerlendirilerek iyileştirilmektedir.
- 5- İçselleştirilmiş, sistematik, sürdürülebilir ve örnek gösterilebilir uygulamalar bulunmaktadır.

#### **Kanıtlar**

<https://www.selcuk.edu.tr/Birim/daire-baskanliklari/personel/1955>

#### **A.3.3. Finansal kaynakların yönetimi**

Temel gelir ve gider kalemleri tanımlanmıştır ve yıllar içinde izlenmektedir. Toplam Cari Bütçe (gelir) = Devlet eğitim katkısı (merkezi bütçeden gelen ve araştırma-geliştirme kategorisindeki faaliyetlere ait olmayan tüm gelirler) + öğrenci gelirleri (kaynağı öğrenci olan tüm gelirler: 1. ve 2. öğretim, tezsiz yüksek lisans, yaz okulu, hizmetler/harçlar, yemek-barınma ücreti vb.) + araştırma gelirleri (devletten merkezi bütçe içinde gelen + ulusal tahsis -yarışmasız projeler-) + ulusal yarışmacı araştırma destekleri + uluslararası araştırma destekleri [özel hesap, döner sermaye, vakıftan gelen veya başkaca muhasebeleştirilen] + toplumsal katkı gelirleri (tıp, dişçilik vb.) fakültelerin sağlık hizmeti geliri [döner sermaye veya başkaca muhasebeleştirilen] + mühendislik, mimarlık vb fakültelerinin bilgi ve teknoloji transferi/projeler/uygulamalar geliri [döner sermaye veya başkaca muhasebeleştirilen] + erişkin eğitimi/yaşam boyu eğitim gelirleri + kira gelirleri + laboratuvar/deney/ölçüm vb gelirler [özel hesap, döner sermaye, vakıftan gelen veya başkaca muhasebeleştirilen] + bağışlar (devlet dışı, şartlı veya şartsız olarak üniversiteye aktarılan kaynak) ayrıntılı izlenmektedir ve birim profiliyle ilişkilendirilmektedir.

#### **Olgunluk Düzeyi**

- 1- Birimde finansal kaynakların yönetimine ilişkin tanımlı süreçler bulunmamaktadır.
- 2- Birimde finansal kaynakların yönetimine ilişkin olarak stratejik hedefler ile uyumlu tanımlı süreçler bulunmaktadır.
- 3- **Birimin genelinde finansal kaynakların yönetime ilişkin uygulamalar tanımlı süreçlere uygun biçimde yürütülmektedir.**
- 4- Birimde finansal kaynakların yönetim süreçleri izlenmekte ve iyileştirilmektedir.
- 5- İçselleştirilmiş, sistematik, sürdürülebilir ve örnek gösterilebilir uygulamalar bulunmaktadır.

#### **Kanıtlar**

[https://www.selcuk.edu.tr/Birim/daire-baskanliklari/strateji\\_gelistirme/1957](https://www.selcuk.edu.tr/Birim/daire-baskanliklari/strateji_gelistirme/1957)



#### A.3.4. Süreç yönetimi

Tüm etkinliklere ait süreçler ve alt süreçler (uzaktan eğitim dahil) tanımlıdır. Süreçlerdeki sorumlular, iş akışı, yönetim, sahiplenme yazılıdır ve birimce içselleştirilmiştir. Süreç yönetiminin başarılı olduğunun kanıtları vardır. Sürekli süreç iyileştirme döngüsü kurulmuştur.

##### Olgunluk Düzeyi

- 1- Birimde eğitim ve öğretim, araştırma ve geliştirme, toplumsal katkı ve yönetim sistemine ilişkin süreçler tanımlanmamıştır.
- 2- **Birimde eğitim ve öğretim, araştırma ve geliştirme, toplumsal katkı ve yönetim sistemi süreç ve alt süreçleri tanımlanmıştır.**
- 3- Birimin genelinde tanımlı süreçler yönetilmektedir.
- 4- Birimde süreç yönetimi mekanizmaları izlenmekte ve ilgili paydaşlarla değerlendirilerek iyileştirilmektedir.
- 5- İçselleştirilmiş, sistematik, sürdürülebilir ve örnek gösterilebilir uygulamalar bulunmaktadır.

##### Kanıtlar

<https://www.selcuk.edu.tr/Birim/fakulteler/iletisim/1825/is-akis-semasi/27540>

<https://www.selcuk.edu.tr/Birim/fakulteler/iletisim/1825/PressAll/duyurular>

<https://selcuk.edu.tr/Birim/fakulteler/iletisim/1825/akademik-dilekceler/27750>

#### A.4. Paydaş Katılımı

Fakültemiz iç ve dış paydaşlarının stratejik kararlara ve süreçlere katılımını sağlamak üzere geri bildirimlerini almak, yanıtlamak ve kararlarında kullanmak için gerekli sistemleri oluşturmada ve yönetmektedir.

##### A.4.1. İç ve dış paydaş katılımı

İç ve dış paydaşların karar alma, yönetim ve iyileştirme süreçlerine katılım mekanizmaları tanımlanmıştır. Gerçekleşen katılımın etkinliği, birimselliği ve sürekliliği irdelenmektedir. Uygulama örnekleri, iç kalite güvencesi sisteminde özellikle öğrenci ve dış paydaş katılımı ve etkinliği mevcuttur. Sonuçlar değerlendirilmekte ve bağlı iyileştirmeler gerçekleştirilmektedir.

##### Olgunluk Düzeyi

- 1- Birimin iç kalite güvencesi sistemine paydaş katılımını sağlayacak mekanizmalar bulunmamaktadır.
- 2- Birimde kalite güvencesi, eğitim ve öğretim, araştırma ve geliştirme, toplumsal katkı, yönetim sistemi ve uluslararasılaşma süreçlerinin PUKÖ katmanlarına paydaş katılımını sağlamak için planlamalar bulunmaktadır.
- 3- **Tüm süreçlerdeki PUKÖ katmanlarına paydaş katılımını sağlamak üzere Birimin**

**geneline yayılmış mekanizmalar bulunmaktadır.**

- 4- Paydaş katılım mekanizmalarının işleyişi izlenmekte ve bağlı iyileştirmeler gerçekleştirilmektedir.
- 5- İçselleştirilmiş, sistematik, sürdürülebilir ve örnek gösterilebilir uygulamalar bulunmaktadır.

#### **Kanıtlar**

<https://www.instagram.com/selcukiletisim mezunlari/>

<https://selcuk.edu.tr/Birim/fakulteler/iletisim/1825/kalite-komisyonu/27570>

<https://selcuk.edu.tr/Birim/fakulteler/iletisim/1825/akts-komisyonu/43376>

<https://selcuk.edu.tr/Birim/fakulteler/iletisim/1825/burs-degerlendirme-komisyonu/43377>

<https://selcuk.edu.tr/Birim/fakulteler/iletisim/1825/kulturel-ve-sanatsal-etkinlikler-komisyonu/43378>

<https://selcuk.edu.tr/Birim/fakulteler/iletisim/1825/ders-programi-komisyonu/43379>

<https://selcuk.edu.tr/Birim/fakulteler/iletisim/1825/engelli-ogrenciler-danisma-ve-koordinasyon-komisyonu/43381>

<https://selcuk.edu.tr/Birim/fakulteler/iletisim/1825/erasmus-program-komisyonu/43383>

<https://selcuk.edu.tr/Birim/fakulteler/iletisim/1825/farabi-program-komisyonu/43384>

<https://selcuk.edu.tr/Birim/fakulteler/iletisim/1825/medya-yonetimi-ve-iletisim-komisyonu/43385>

<https://selcuk.edu.tr/Birim/fakulteler/iletisim/1825/mevlana-degisim-programi-komisyonu/43386>

<https://selcuk.edu.tr/Birim/fakulteler/iletisim/1825/mezuniyet-toren-komisyonu/43387>

<https://selcuk.edu.tr/Birim/fakulteler/iletisim/1825/oryantasyon-komisyonu/43388>

<https://selcuk.edu.tr/Birim/fakulteler/iletisim/1825/proje-gelistirme-komisyonu/43389>

<https://selcuk.edu.tr/Birim/fakulteler/iletisim/1825/sinav-komisyonu/43390>

<https://selcuk.edu.tr/Birim/fakulteler/iletisim/1825/staj-komisyonu/43391>

<https://selcuk.edu.tr/Birim/fakulteler/iletisim/1825/turk-devlet-ve-akraba-topluluklari-ogrenci-danismani/43392>

<https://selcuk.edu.tr/Birim/fakulteler/iletisim/1825/yan-dal-komisyonu/43393>

<https://selcuk.edu.tr/Birim/fakulteler/iletisim/1825/yok-denklik-komisyonu/43394>

<https://selcuk.edu.tr/Birim/fakulteler/iletisim/1825/ogrenci-danismanligi-komisyonu/43395>

<https://selcuk.edu.tr/Birim/fakulteler/iletisim/1825/bilimsel-faaliyet-komisyonu/47944>

<https://selcuk.edu.tr/Birim/fakulteler/iletisim/1825/spor-etkinligi-komisyonu/47945>

<https://selcuk.edu.tr/Birim/fakulteler/iletisim/1825/tanitim-ve-gorsel-tasarim-komisyonu/47946>

<https://selcuk.edu.tr/Birim/fakulteler/iletisim/1825/etik-kurul-komisyonu/50063>

<https://selcuk.edu.tr/Birim/fakulteler/iletisim/1825/ulusal-ve-uluslararası-yarismaya-hazirlama-komisyonu/53259>

#### A.4.2. Öğrenci geri bildirimleri

Öğrenci görüşü (ders, dersin öğretim elemanı, diploma programı, hizmet ve genel memnuniyet seviyesi, vb) sistematik olarak ve çeşitli yollarla alınmakta, etkin kullanılmakta ve sonuçları paylaşılmaktadır. Kullanılan yöntemlerin geçerli ve güvenilir olması, verilerin tutarlı ve temsil eder olması sağlanmıştır. Öğrenci şikayetleri ve/veya önerileri için muhtelif kanallar vardır, öğrencilerce bilinir, bunların adil ve etkin çalıştığı denetlenmektedir.

##### Olgunluk Düzeyi

- 1- Birimde öğrenci geri bildirimlerinin alınmasına yönelik mekanizmalar bulunmamaktadır.
- 2- **Birimde öğretim süreçlerine ilişkin olarak öğrencilerin geri bildirimlerinin (ders, dersin öğretim elemanı, program, öğrenci iş yükü\* vb.) alınmasına ilişkin ilke ve kurallar oluşturulmuştur.**
- 3- Programların genelinde öğrenci geri bildirimleri (her yarıyıl ya da her akademik yıl sonunda) alınmaktadır.
- 4- Tüm programlarda öğrenci geri bildirimlerinin alınmasına ilişkin uygulamalar izlenmekte ve öğrenci katılımına dayalı biçimde iyileştirilmektedir. Geri bildirim sonuçları karar alma süreçlerine yansıtılmaktadır.
- 5- İçselleştirilmiş, sistematik, sürdürülebilir ve örnek gösterilebilir uygulamalar bulunmaktadır.

##### Kanıtlar

<https://www.selcuk.edu.tr/Birim/fakulteler/iletisim/1825/Press/ogrenci-duyurular/danisman-listesi/5843>

[https://selcuk.edu.tr/Birim/enstituler/sosyal\\_bilimler\\_ens/1841/Press/ogrenci-duyurular/yuksek-lisans-ve-doktora-ogrencilerinin-akademik-personel-gorusme-gun-ve-saatleri/19553](https://selcuk.edu.tr/Birim/enstituler/sosyal_bilimler_ens/1841/Press/ogrenci-duyurular/yuksek-lisans-ve-doktora-ogrencilerinin-akademik-personel-gorusme-gun-ve-saatleri/19553)

#### A.4.3. Mezun ilişkileri yönetimi

Mezunların işe yerleşme, eğitime devam, gelir düzeyi, işveren/ mezun memnuniyeti gibi istihdam bilgileri sistematik ve kapsamlı olarak toplanmakta, değerlendirilmekte, birim gelişme stratejilerinde kullanılmaktadır.

### **Olgunluk Düzeyi**

- 1- Birimde mezun izleme sistemi bulunmamaktadır.
- 2- Programların amaç ve hedeflerine ulaşıp ulaşılmadığının irdelenmesi amacıyla bir mezun izleme sistemine ilişkin planlama bulunmaktadır.
- 3- **Birimdeki programların genelinde mezun izleme sistemi uygulamaları vardır.**
- 4- Mezun izleme sistemi uygulamaları izlenmekte ve ihtiyaçlar doğrultusunda programlarda güncellemeler yapılmaktadır.
- 5- İçselleştirilmiş, sistematik, sürdürülebilir ve örnek gösterilebilir uygulamalar bulunmaktadır.

### **Kanıtlar**

<https://mezun.selcuk.edu.tr/>

### **A.5. Uluslararasılaşma**

Fakültemiz uluslararasılaşma stratejisi ve hedefleri doğrultusunda süreçlerini yönetmekte, organizasyonel yapılanmasını oluşturmakta ve sonuçlarını periyodik olarak izleyerek değerlendirmektedir.

#### **A.5.1. Uluslararasılaşma süreçlerinin yönetimi**

Uluslararasılaşma süreçlerinin yönetimi ve organizasyonel yapısı birimselleşmiştir. Birimin uluslararasılaşma politikası ile uyumludur. Yönetim ve organizasyonel yapının işleyişi ve etkinliği irdelenmektedir.

### **Olgunluk Düzeyi**

- 1- Birimin uluslararasılaşma süreçlerine ilişkin yönetsel ve organizasyonel yapılanması bulunmamaktadır.
- 2- **Birimin uluslararasılaşma süreçlerinin yönetim ve organizasyonel yapısına ilişkin planlamalar bulunmaktadır.**
- 3- Birimde uluslararasılaşma süreçlerinin yönetimine ilişkin organizasyonel yapılanma tamamlanmış olup; şeffaf, kapsayıcı ve katılımcı biçimde işlemektedir.
- 4- Uluslararasılaşma süreçlerinin yönetsel ve organizasyonel yapılanması izlenmekte ve iyileştirilmektedir.
- 5- İçselleştirilmiş, sistematik, sürdürülebilir ve örnek gösterilebilir uygulamalar bulunmaktadır.

### **Kanıtlar**

<https://www.selcuk.edu.tr/Birim/koordinatörlükler/erasmus/2117>

<https://selcuk.edu.tr/Birim/koordinatörlükler/erasmus/2117/ekip-listesi/47135>

<https://selcuk.edu.tr/Birim/fakulteler/iletisim/1825/mevlana-degisim-programi-komisyonu/43386>

### A.5.2. Uluslararasılaşma kaynakları

Uluslararasılaşmaya ayrılan kaynaklar (mali, fiziksel, insan gücü) belirlenmiş, paylaşılmış, birimselleşmiştir, bu kaynaklar nicelik ve nitelik bağlamında izlenmekte ve değerlendirilmektedir.

#### Olgunluk Düzeyi

- 1- Birimin uluslararasılaşma faaliyetlerini sürdürebilmesi için yeterli kaynak bulunmamaktadır.
- 2- Birimin uluslararasılaşma faaliyetlerini sürdürebilmek için uygun nitelik ve nicelikte fiziki, teknik ve mali kaynakların oluşturulmasına yönelik planları bulunmaktadır.
- 3- Birimin uluslararasılaşma kaynakları birimler arası denge gözetilerek yönetilmektedir.
- 4- **Birimde uluslararasılaşma kaynaklarının dağılımı izlenmekte ve iyileştirilmektedir.**
- 5- İçselleştirilmiş, sistematik, sürdürülebilir ve örnek gösterilebilir uygulamalar bulunmaktadır.

#### Kanıt

[https://www.selcuk.edu.tr/Birim/koordinatorklukler/dis\\_iliskiler\\_koordinatorlugu-koordinatorkluk/2114/Press/haberler/vuksekokretimde-ilk-ab-ka2-projemiz-tamamlandi/13146](https://www.selcuk.edu.tr/Birim/koordinatorklukler/dis_iliskiler_koordinatorlugu-koordinatorkluk/2114/Press/haberler/vuksekokretimde-ilk-ab-ka2-projemiz-tamamlandi/13146)

<https://uni-foundation.eu/project/sudte/>  
<https://www.ua.gov.tr/media/khsbvtyx/ka220-hed-kabul-r2.pdf>

### A.5.3. Uluslararasılaşma performansı

Uluslararasılaşma performansı izlenmektedir. İzlenme mekanizma ve süreçleri yerleşiktir, sürdürülebilirdir, iyileştirme adımlarının kanıtları vardır.

#### Olgunluk Düzeyi

- 1- Birimde uluslararasılaşma faaliyeti bulunmamaktadır.
- 2- Birimde uluslararasılaşma politikasıyla uyumlu faaliyetlere yönelik planlamalar bulunmaktadır.
- 3- **Birimin geneline yayılmış uluslararasılaşma faaliyetleri bulunmaktadır.**
- 4- Birimde uluslararasılaşma faaliyetleri izlenmekte ve iyileştirilmektedir.
- 5- İçselleştirilmiş, sistematik, sürdürülebilir ve örnek gösterilebilir uygulamalar bulunmaktadır.

## B. EĞİTİM-ÖĞRETİM

### B.1. Program Tasarımı, Değerlendirmesi ve Güncellenmesi

Fakültemiz öğretim programlarını Türkiye Yükseköğretim Yeterlilikleri Çerçevesi (TYYÇ) ile uyumlu; öğretim amaçlarına ve öğrenme çıktılarına uygun olarak tasarlanmıştır, öğrencilerin ve toplumun ihtiyaçlarına cevap verdiğiinden emin olmak için periyodik olarak değerlendirilmiş ve güncellenmiştir.

#### B.1.1. Programların tasarımı ve onayı

Programların amaçları ve öğrenme çıktıları (kazanımları) oluşturulmuş, TYYÇ ile uyumu belirtilmiş, kamuoyuna ilan edilmiştir. Program yeterlilikleri belirlenirken birimin misyon vizyonu göz önünde bulundurulmuştur. Ders bilgi paketleri varsa ulusal çekirdek programı, varsa ölçütler (örneğin akreditasyon ölçütleri vb.) dikkate alınarak hazırlanmıştır. Kazanımların ifade şekli öngörülen bilişsel, duyuşsal ve devinimsel seviyeyi açıkça belirtilmiştir. Program çıktılarının gerçekleştiğinin nasıl izleneceğine dair planlama yapılmıştır, özellikle birimin ortak çıktılarının irdeleme yöntem ve süreci ayrıntılı bir şekilde ortaya konmuştur. Öğrenme çıktılarının ve gerekli öğretim süreçlerinin yapılandırılmasında bölüm bazında ilke ve kurallar bulunmaktadır. Program düzeyinde yeterliliklerin hangi eylemlerle kazandırılacağı (yeterlilik-ders-öğretim yöntemi matrisleri) belirlenmiştir. Alan farklılıklarına göre yeterliliklerin hangi eğitim türlerinde (örgün, karma, uzaktan) kazandırılacağı tanımlıdır. Programların tasarımında, fiziksel ve teknolojik olanaklar dikkate alınmaktadır (erişim, sosyal mesafe vb.).

#### **Olgunluk Düzeyi**

- 1- Birimde programların tasarımı ve onayına ilişkin süreçler tanımlanmamıştır.
- 2- Birimde programların tasarımı ve onayına ilişkin ilke, yöntem, TYYÇ ile uyum ve paydaş katılımını içeren tanımlı süreçler bulunmaktadır.
- 3- **Tanımlı süreçler doğrultusunda; Birimin genelinde, tasarımı ve onayı gerçekleşen programlar, programların amaç ve öğrenme çıktılarına uygun olarak yürütülmektedir.**
- 4- Programların tasarım ve onay süreçleri sistematik olarak izlenmekte ve ilgili paydaşlarla birlikte değerlendirilerek iyileştirilmektedir.
- 5- İçselleştirilmiş, sistematik, sürdürülebilir ve örnek gösterilebilir uygulamalar bulunmaktadır.

#### **Kanıtlar**

<https://bologna.selcuk.edu.tr/tr/TyycPcIliski/iletisim-gazetecilik-gazetecilik-lisans>

[https://bologna.selcuk.edu.tr/tr/TyycPcIliski/iletisim-halkla\\_iliskiler\\_ve\\_tanitim-halkla\\_iliskiler\\_ve\\_tanitim-lisans](https://bologna.selcuk.edu.tr/tr/TyycPcIliski/iletisim-halkla_iliskiler_ve_tanitim-halkla_iliskiler_ve_tanitim-lisans)

[https://bologna.selcuk.edu.tr/tr/TyycPcIliski/iletisim-radyo\\_tevizyon\\_ve\\_sinema-radyo\\_tevizyon\\_ve\\_sinema-lisans](https://bologna.selcuk.edu.tr/tr/TyycPcIliski/iletisim-radyo_tevizyon_ve_sinema-radyo_tevizyon_ve_sinema-lisans)

<https://bologna.selcuk.edu.tr/tr/TyycPcIliski/iletisim-reklamcilik-reklamcilik-lisans>

<https://selcuk.edu.tr/Birim/fakulteler/iletisim/1825/akts-komisyonu/43376>

<https://selcuk.edu.tr/Birim/fakulteler/iletisim/1825/ders-programi-komisyonu/43379>

#### **B.1.2. Programın ders dağılım dengesi**

Programın ders dağılımına ilişkin ilke, kural ve yöntemler tanımlıdır. Öğretim programı yapısı zorunlu-seçmeli ders, alan dışı ders dengesini gözetmekte, kültürel derinlik ve farklı disiplinleri tanıma imkanı vermektedir. Ders sayısı ve haftalık ders saati öğrencinin akademik olmayan etkinliklere de zaman ayırabileceği şekilde düzenlenmiştir. Bu kapsamda geliştirilen ders bilgi paketlerinin amaca uygunluğu

ve işlerliği izlenmekte ve iyileştirmeler yapılmaktadır.

#### **Olgunluk Düzeyi**

- 1- Ders dağılımına ilişkin, ilke ve yöntemler tanımlanmamıştır.
- 2- Ders dağılımına ilişkin olarak alan ve meslek bilgisi ile genel kültür dersleri dengesi, zorunlu-seçmeli ders dengesi, kültürel derinlik kazanma, farklı disiplinleri tanıma imkanları gibi boyutlara yönelik ilke ve yöntemleri içeren tanımlı süreçler bulunmaktadır.
- 3- **Programların genelinde ders bilgi paketleri, tanımlı süreçler doğrultusunda hazırlanmış ve ilan edilmiştir.**
- 4- Programlarda ders dağılım dengesi izlenmekte ve iyileştirilmektedir.
- 5- İçselleştirilmiş, sistematik, sürdürülebilir ve örnek gösterilebilir uygulamalar bulunmaktadır.

#### **Kanıtlar**

<https://bologna.selcuk.edu.tr/tr>

<https://bolognaicerik.selcuk.edu.tr>

#### **B.1.3. Ders kazanımlarının program çıktıları ile uyumu**

Derslerin öğrenme kazanımları (karma ve uzaktan eğitim de dahil) tanımlanmış ve program çıktıları ile ders kazanımları eşleştirmesi oluşturulmuştur. Kazanımların ifade şekli öngörülen bilişsel, duyuşsal ve devinimsel seviyeyi açıkça belirtmektedir. Ders öğrenme kazanımlarının gerçekleştiğinin nasıl izleneceğine dair planlama yapılmıştır, özellikle alana özgü olmayan (genel) kazanımların analizi ve süreci ayrıntılı izlenmektedir.

#### **Olgunluk Düzeyi**

- 1- Ders kazanımları program çıktıları ile eşleştirilmemiştir.
- 2- Ders kazanımlarının oluşturulması ve program çıktılarıyla uyumlu hale getirilmesine ilişkin ilke, yöntem ve sınıflamaları içeren tanımlı süreçler bulunmaktadır.
- 3- **Ders kazanımları programların genelinde program çıktılarıyla uyumlandırılmıştır ve ders bilgi paketleri ile paylaşılmaktadır.**
- 4- Ders kazanımlarının program çıktılarıyla uyumu izlenmekte ve iyileştirilmektedir.
- 5- İçselleştirilmiş, sistematik, sürdürülebilir ve örnek gösterilebilir uygulamalar bulunmaktadır.

#### **Kanıtlar**

<https://bologna.selcuk.edu.tr/tr/ProgramCikti/iletisim-gazetecilik-gazetecilik-lisans>

[https://bologna.selcuk.edu.tr/tr/ProgramCikti/iletisim-halkla\\_iliskiler\\_ve\\_tanitim-halkla\\_iliskiler\\_ve\\_tanitim-lisans](https://bologna.selcuk.edu.tr/tr/ProgramCikti/iletisim-halkla_iliskiler_ve_tanitim-halkla_iliskiler_ve_tanitim-lisans)

[https://bologna.selcuk.edu.tr/tr/ProgramCikti/iletisim-radyo\\_tevizyon\\_ve\\_sinema-radyo\\_tevizyon\\_ve\\_sinema-lisans](https://bologna.selcuk.edu.tr/tr/ProgramCikti/iletisim-radyo_tevizyon_ve_sinema-radyo_tevizyon_ve_sinema-lisans)

<https://bologna.selcuk.edu.tr/tr/ProgramCikti/iletisim-reklamcilik-reklamcilik-lisans>

<https://bologna.selcuk.edu.tr/tr/TyycPcIliski/iletisim-gazetecilik-gazetecilik-lisans>

[https://bologna.selcuk.edu.tr/tr/TyycPcIliski/iletisim-halkla\\_iliskiler\\_ve\\_tanitim-halkla\\_iliskiler\\_ve\\_tanitim-lisans](https://bologna.selcuk.edu.tr/tr/TyycPcIliski/iletisim-halkla_iliskiler_ve_tanitim-halkla_iliskiler_ve_tanitim-lisans)

[https://bologna.selcuk.edu.tr/tr/TyycPcIliski/iletisim-radyo\\_televizyon\\_ve\\_sinema-radyo\\_televizyon\\_ve\\_sinema-lisans](https://bologna.selcuk.edu.tr/tr/TyycPcIliski/iletisim-radyo_televizyon_ve_sinema-radyo_televizyon_ve_sinema-lisans)

<https://bologna.selcuk.edu.tr/tr/TyycPcIliski/iletisim-reklamcilik-reklamcilik-lisans>

### **B.1.4. Öğrenci iş yüküne dayalı ders tasarımı**

Tüm derslerin AKTS değeri web sayfası üzerinden paylaşılmakta, öğrenci iş yükü takibi ile doğrulanmaktadır. Staj ve mesleğe ait uygulamalı öğrenme fırsatları mevcuttur ve yeterince öğrenci iş yükü ve kredi çerçevesinde değerlendirilmektedir. Gerçekleşen uygulamanın niteliği irdelenmektedir. Öğrenci iş yüküne dayalı tasarımda uzaktan eğitimle ortaya çıkan çeşitlilikler de göz önünde bulundurulmaktadır.

#### **Olgunluk Düzeyi**

- 1- Dersler öğrenci iş yüküne dayalı olarak tasarlanmamıştır.
- 2- Öğrenci iş yükünün nasıl hesaplanacağına ilişkin staj, mesleki uygulama hareketlilik gibi boyutları içeren ilke ve yöntemlerin yer aldığı tanımlı süreçler\* bulunmaktadır.
- 3- **Dersler öğrenci iş yüküne uygun olarak tasarlanmış, ilan edilmiş ve uygulamaya konulmuştur.**
- 4- Programlarda öğrenci iş yükü izlenmekte ve buna göre ders tasarımı güncellenmektedir.
- 5- İçselleştirilmiş, sistematik, sürdürülebilir ve örnek gösterilebilir uygulamalar bulunmaktadır.

#### **Kanıtlar**

<https://selcuk.edu.tr/Birim/fakulteler/iletisim/1825/akts-komisyonu/43376>

<https://bologna.selcuk.edu.tr/tr/Dersler/iletisim-gazetecilik-gazetecilik-lisans>

[https://bologna.selcuk.edu.tr/tr/Dersler/iletisim-halkla\\_iliskiler\\_ve\\_tanitim-halkla\\_iliskiler-lisans](https://bologna.selcuk.edu.tr/tr/Dersler/iletisim-halkla_iliskiler_ve_tanitim-halkla_iliskiler-lisans)

[https://bologna.selcuk.edu.tr/tr/Dersler/iletisim-radyo\\_televizyon\\_ve\\_sinema-radyo\\_televizyon\\_ve\\_sinema-lisans](https://bologna.selcuk.edu.tr/tr/Dersler/iletisim-radyo_televizyon_ve_sinema-radyo_televizyon_ve_sinema-lisans)

<https://bologna.selcuk.edu.tr/tr/Dersler/iletisim-reklamcilik-reklamcilik-lisans>

<https://selcuk.edu.tr/Birim/fakulteler/iletisim/1825/akts-komisyonu/43376>

### **B.1.5. Programların izlenmesi ve güncellenmesi**

Her program ve ders için (örgün, uzaktan, karma) program amaçlarının ve öğrenme çıktıların izlenmesi



planlandığı şekilde gerçekleşmektedir. Bu sürecin işleyişi ve sonuçları paydaşlarla birlikte değerlendirilmektedir. Eğitim ve öğretim ile ilgili istatistiki göstergeler (her yarıyıl açılan dersler, öğrenci sayıları, başarı durumları, geri besleme sonuçları, ders çeşitliliği, laboratuvar uygulama, lisans/lisansüstü dengeleri, ilişki kesme sayıları/nedenleri, vb.) periyodik ve sistematik şekilde izlenmekte, tartışılmakta, değerlendirilmekte, karşılaştırılmakta ve kaliteli eğitim yönündeki gelişim sürdürülmektedir. Program akreditasyonu planlaması, teşviki ve uygulaması vardır. Fakültemizin akreditasyon stratejisi belirtilmiş ve sonuçları tartışılmıştır. Akreditasyonun getirileri, iç kalite güvence sistemine katkısı değerlendirilmektedir.

### **Olgunluk Düzeyi**

- 1- Program çıktılarının izlenmesine ve güncellenmesine ilişkin mekanizma bulunmamaktadır.
- 2- Program çıktılarının izlenmesine ve güncellenmesine ilişkin periyot, ilke, kural ve göstergeler oluşturulmuştur.
- 3- **Programların genelinde program çıktılarının izlenmesine ve güncellenmesine ilişkin mekanizmalar işletilmektedir.**
- 4- Program çıktıları bu mekanizmalar ile izlenmekte ve ilgili paydaşların görüşleri de alınarak güncellenmektedir.
- 5- İçselleştirilmiş, sistematik, sürdürülebilir ve örnek gösterilebilir uygulamalar bulunmaktadır.

### **Kanıtlar**

<https://bologna.selcuk.edu.tr/tr/ProgramCikti/iletisim-gazetecilik-gazetecilik-lisans>

[https://bologna.selcuk.edu.tr/tr/ProgramCikti/iletisim-halkla\\_iliskiler\\_ve\\_tanitim-halkla\\_iliskiler-lisans](https://bologna.selcuk.edu.tr/tr/ProgramCikti/iletisim-halkla_iliskiler_ve_tanitim-halkla_iliskiler-lisans)

[https://bologna.selcuk.edu.tr/tr/ProgramCikti/iletisim-radyo\\_tevizyon\\_ve\\_sinema-radyo\\_tevizyon\\_ve\\_sinema-lisans](https://bologna.selcuk.edu.tr/tr/ProgramCikti/iletisim-radyo_tevizyon_ve_sinema-radyo_tevizyon_ve_sinema-lisans)

<https://bologna.selcuk.edu.tr/tr/ProgramCikti/iletisim-reklamcilik-reklamcilik-lisans>

### **B.1.6. Eğitim ve öğretim süreçlerinin yönetimi**

Fakültemiz eğitim ve öğretim süreçlerini bütüncül olarak yönetmek üzere; organizasyonel yapılanma (üniversite eğitim ve öğretim komisyonu, öğrenme ve öğretme merkezi, vb.), bilgi yönetim sistemi ve uzman insan kaynağına sahiptir. Eğitim ve öğretim süreçleri üst yönetimin koordinasyonunda yürütülmekte olup bu süreçlere ilişkin görev ve sorumluluklar tanımlanmıştır. Eğitim ve öğretim programlarının tasarlanması, yürütülmesi, değerlendirilmesi ve güncellenmesi faaliyetlerine ilişkin birim genelinde ilke, esaslar ile takvim belirlidir. Programlarda öğrenme kazanımı, öğretim programı, eğitim hizmetinin verilme biçimi (örgün, uzaktan, karma), öğretim yöntemi ve ölçme-değerlendirme uyumu ve tüm bu süreçlerin koordinasyonu üst yönetim tarafından takip edilmektedir.

### **Olgunluk Düzeyi**

- 1- Birimde eğitim ve öğretim süreçlerini bütüncül olarak yönetmek üzere bir sistem

bulunmamaktadır.

- 2- Birimde eğitim ve öğretim süreçlerini bütüncül olarak yönetmek üzere sistem, ilke ve kurallar bulunmaktadır.
- 3- **Birimin genelinde eğitim ve öğretim süreçleri belirlenmiş ilke ve kuralara uygun yönetilmektedir.**
- 4- Birimde eğitim ve öğretim yönetim sistemine ilişkin uygulamalar izlenmekte ve izlem sonuçlarına göre iyileştirme yapılmaktadır.
- 5- İçselleştirilmiş, sistematik, sürdürülebilir ve örnek gösterilebilir uygulamalar bulunmaktadır.

#### **Kanıtlar**

<https://selcuk.edu.tr/Birim/fakulteler/iletisim/1825/ders-programi-komisyonu/43379>

<https://selcuk.edu.tr/Birim/fakulteler/iletisim/1825/ogrenci-danismanligi-komisyonu/43395>

[https://selcuk.edu.tr/contents/009/icerik/oryantasyon\\_637926961363425484.pdf](https://selcuk.edu.tr/contents/009/icerik/oryantasyon_637926961363425484.pdf)

## **B.2. Programların Yürütülmesi**

Fakültemiz hedeflediği nitelikli mezun yeterliliklerine ulaşmak amacıyla öğrenci merkezli ve yetkinlik temelli öğretim, ölçme ve değerlendirme yöntemlerini uygulamaktadır. Birim, öğrenci kabulleri, diploma, derece ve diğer yeterliliklerin tanınması ve sertifikalandırılmasına yönelik açık kriterler belirlenmiş, önceden tanımlanmış ve ilan edilmiş kuralları tutarlı şekilde uygulanmıştır.

### **B.2.1. Öğretim yöntem ve teknikleri**

Öğretim yöntemi öğrenciyi aktif hale getiren ve etkileşimli öğrenme odaklıdır. Tüm eğitim türleri içerisinde (örgün, uzaktan, karma) o eğitim türünün doğasına uygun; öğrenci merkezli, yetkinlik temelli, süreç ve performans odaklı disiplinlerarası, bütüncü, vaka/uygulama temelinde öğrenmeyi önceleyen yaklaşımlara yer verilmektedir. Bilgi aktarımından çok derin öğrenmeye, öğrenci ilgi, motivasyon ve bağlılığına odaklanılmıştır. Örgün eğitim süreçleri önlisans, lisans, yüksek lisans ve doktora öğrencilerini kapsayan teknolojinin sunduğu olanaklar ve ters yüz öğrenme, proje temelli öğrenme gibi yaklaşımlarla zenginleştirilmektedir. Öğrencilerinin araştırma süreçlerine katılımı müfredat, yöntem ve yaklaşımlarla desteklenmektedir. Tüm bu süreçlerin uygulanması, kontrol edilmesi ve gereken önlemlerin alınması sistematik olarak değerlendirilmektedir.

#### **Olgunluk Düzeyi**

- 1- Öğrenme-öğretme süreçlerinde öğrenci merkezli yaklaşımlar bulunmamaktadır.
- 2- Öğrenme-öğretme süreçlerinde öğrenci merkezli yaklaşımın uygulanmasına yönelik ilke, kural ve planlamalar bulunmaktadır.
- 3- **Programların genelinde öğrenci merkezli öğretim yöntem teknikleri tanımlı süreçler doğrultusunda uygulanmaktadır.**
- 4- Öğrenci merkezli uygulamalar izlenmekte ve ilgili iç paydaşların katılımıyla iyileştirilmektedir. 5- İçselleştirilmiş, sistematik, sürdürülebilir ve örnek gösterilebilir uygulamalar bulunmaktadır.

#### **Kanıtlar**

<https://selcuk.edu.tr/Birim/fakulteler/iletisim/1825/ders-programi-komisyonu/43379>

### **B.2.2. Ölçme ve değerlendirme**

Öğrenci merkezli ölçme ve değerlendirme, yetkinlik ve performans temelinde yürütülmekte ve öğrencilerin kendini ifade etme olanakları mümkün olduğunca çeşitlendirilmektedir. Ölçme ve değerlendirmenin sürekliliği çoklu sınav olanakları ve bazıları süreç odaklı ödev, proje, portfolyo gibi yöntemlerle sağlanmaktadır. Ders kazanımlarına ve eğitim türlerine (örgün, uzaktan, karma) uygun sınav yöntemleri planlamakta ve uygulanmaktadır. Sınav uygulama ve güvenliği (örgün/çevrimiçi sınavlar, dezavantajlı gruplara yönelik sınavlar) mekanizmaları bulunmaktadır. Ölçme ve değerlendirme uygulamalarının zaman ve kişiler arasında tutarlılığı ve güvenilirliği sağlanmaktadır. Fakültemiz ölçme değerlendirme yaklaşım ve olanaklarını öğrenci-öğretim elemanı geri bildirimine dayalı biçimde iyileştirmektedir. Bu iyileştirmelerin duyurulması, uygulanması, kontrolü, hedeflerle uyumu ve alınan önlemler yorumlanmaktadır.

#### **Olgunluk Düzeyi**

- 1- Programlarda öğrenci merkezli ölçme ve değerlendirme yaklaşımları bulunmamaktadır.
- 2- Öğrenci merkezli ölçme ve değerlendirmeye ilişkin ilke, kural ve planlamalar bulunmaktadır.
- 3- **Programların genelinde öğrenci merkezli ve çeşitlendirilmiş ölçme ve değerlendirme uygulamaları bulunmaktadır.**
- 4- Öğrenci merkezli ölçme ve değerlendirme uygulamaları izlenmekte ve ilgili iç paydaşların katılımıyla iyileştirilmektedir.
- 5- İçselleştirilmiş, sistematik, sürdürülebilir ve örnek gösterilebilir uygulamalar bulunmaktadır.

#### **Kanıtlar**

<https://selcuk.edu.tr/Birim/fakulteler/iletisim/1825/sinav-komisyonu/43390>

<https://selcuk.edu.tr/Birim/fakulteler/iletisim/1825/Press/duyurular/2023-2024-guz-donemi-final-programi/20727>

<https://selcuk.edu.tr/Birim/fakulteler/iletisim/1825/Press/duyurular/2023-2024-guz-vy-ders-programi/17311>

[https://selcuk.edu.tr/contents/iletisim/duyuruG/17311/Gazetecilik\\_638317729680790535.pdf](https://selcuk.edu.tr/contents/iletisim/duyuruG/17311/Gazetecilik_638317729680790535.pdf)

[https://selcuk.edu.tr/contents/iletisim/duyuruG/17311/Halkla%20C4%B0li%C5%9Fkiler%20ve%20Tan%C4%B1t%C4%B1m\\_638322070039366350.pdf](https://selcuk.edu.tr/contents/iletisim/duyuruG/17311/Halkla%20C4%B0li%C5%9Fkiler%20ve%20Tan%C4%B1t%C4%B1m_638322070039366350.pdf)

[https://selcuk.edu.tr/contents/iletisim/duyuruG/17311/Radyo%20Televizyon%20ve%20Sinema\\_638325404403210660.pdf](https://selcuk.edu.tr/contents/iletisim/duyuruG/17311/Radyo%20Televizyon%20ve%20Sinema_638325404403210660.pdf)

[https://selcuk.edu.tr/contents/iletisim/duyuruG/17311/Reklam%C4%B1%C4%B1k\\_638322070240392092.pdf](https://selcuk.edu.tr/contents/iletisim/duyuruG/17311/Reklam%C4%B1%C4%B1k_638322070240392092.pdf)

### B.2.3. Öğrenci kabulü ve önceki öğrenimin tanınması ve kredilendirilmesi

Öğrenci kabulüne ilişkin ilke ve kurallar tanımlanmış ve ilan edilmiştir. Bu ilke ve kurallar birbiri ile tutarlı olup, uygulamalar şeffaftır. Diploma, sertifika gibi belge talepleri titizlikle takip edilmektedir. Önceki öğrenimin (örgün, yaygın, uzaktan/karma eğitim ve serbest öğrenme yoluyla edinilen bilgi ve becerilerin) tanınması ve kredilendirilmesi yapılmaktadır. Uluslararasılaşma politikasına paralel hareketlilik destekleri, öğrenciyi teşvik, kolaylaştırıcı önlemler bulunmaktadır ve hareketlilikte kredi kaybı olmaması yönünde uygulamalar bulunmaktadır.

#### Olgunluk Düzeyi

- 1- Birimde öğrenci kabulü, önceki öğrenimin tanınması ve kredilendirilmesine ilişkin süreçler tanımlanmamıştır.
- 2- Birimde öğrenci kabulü, önceki öğrenimin tanınması ve kredilendirilmesine ilişkin ilke, kural ve bağlı planlar bulunmaktadır.
- 3- **Birimin genelinde planlar dahilinde uygulamalar bulunmaktadır.**
- 4- Öğrenci kabulü, önceki öğrenimin tanınması ve kredilendirilmesine ilişkin süreçler izlenmekte, iyileştirilmekte ve güncellemeler ilan edilmektedir.
- 5- İçselleştirilmiş, sistematik, sürdürülebilir ve örnek gösterilebilir uygulamalar bulunmaktadır.

#### Kanıtlar

<https://selcuk.edu.tr/Birim/fakulteler/iletisim/1825/yan-dal-komisyonu/43393>

<https://selcuk.edu.tr/Birim/fakulteler/iletisim/1825/yok-denklik-komisyonu/43394>

[https://selcuk.edu.tr/contents/009/icerik/23\\_Sel%C3%A7uk%20%C3%9Cniversitesi%20%C3%96n%20Lisans%20ve%20Lisans%20E%C4%9Fitim-%C3%96%C4%9Fretim%20ve%20S%C4%B1nav%20Y%C3%B6netmeli%C4%9Fi\\_637926961052872369.pdf](https://selcuk.edu.tr/contents/009/icerik/23_Sel%C3%A7uk%20%C3%9Cniversitesi%20%C3%96n%20Lisans%20ve%20Lisans%20E%C4%9Fitim-%C3%96%C4%9Fretim%20ve%20S%C4%B1nav%20Y%C3%B6netmeli%C4%9Fi_637926961052872369.pdf)

### B.2.4. Yeterliliklerin sertifikalandırılması ve diploma

Yeterliliklerin onayı, mezuniyet koşulları, mezuniyet karar süreçleri açık, anlaşılır, kapsamlı ve tutarlı şekilde tanımlanmış ve kamuoyu ile paylaşılmıştır. Sertifikalandırma ve diploma işlemleri bu tanımlı sürece uygun olarak yürütülmekte, izlenmekte ve gerekli önlemler alınmaktadır.

#### Olgunluk Düzeyi

- 1- Birimde diploma onayı ve diğer yeterliliklerin sertifikalandırılmasına ilişkin süreçler tanımlanmamıştır.
- 2- Birimde diploma onayı ve diğer yeterliliklerin sertifikalandırılmasına ilişkin kapsamlı, tutarlı ve ilan edilmiş ilke, kural ve süreçler bulunmaktadır.
- 3- **Birimin genelinde diploma onayı ve diğer yeterliliklerin sertifikalandırılmasına ilişkin uygulamalar bulunmaktadır.**

- 4- Uygulamalar izlenmekte ve tanımlı süreçler iyileştirilmektedir.
- 5- İçselleştirilmiş, sistematik, sürdürülebilir ve örnek gösterilebilir uygulamalar bulunmaktadır.

#### **Kanıtlar**

<https://selcuk.edu.tr/Birim/fakulteler/iletisim/1825/PressAll/duyurular#!>  
<https://selcuk.edu.tr/Birim/fakulteler/iletisim/1825/yok-denklik-komisyonu/43394>  
<https://selcuk.edu.tr/Birim/fakulteler/iletisim/1825/yan-dal-komisyonu/43393>

### **B.3. Öğrenme Kaynakları ve Akademik Destek Hizmetleri**

Fakültemiz hedeflediği nitelikli mezun yeterliliklerine ulaşmak ve eğitim-öğretim faaliyetlerini yürütmek için uygun altyapıya, kaynaklara ve ortamlara sahiptir ve öğrenme olanaklarının tüm öğrenciler için yeterli ve erişilebilir olması güvence altına alınmıştır. Birim öğrencilerin akademik gelişimi ve kariyer planlamasına yönelik destek hizmetleri sağlanmıştır.

#### **B.3.1. Öğrenme ortamı ve kaynakları**

Sınıf, laboratuvar, kütüphane, stüdyo; ders kitapları, çevrimiçi (online) kitaplar/belgeler/videolar vb. kaynaklar uygun nitelik ve niceliktedir, erişilebilirdir ve öğrencilerin bilgisine/kullanımına sunulmuştur. Öğrenme ortamı ve kaynaklarının kullanımı izlenmekte ve iyileştirilmektedir. Birimde eğitim-öğretim ihtiyaçlarına tümüyle cevap verebilen, kullanıcı dostu, ergonomik, eş zamanlı ve eş zamansız öğrenme, zenginleştirilmiş içerik geliştirme ayrıca ölçme ve değerlendirme ve hizmet içi eğitim olanaklarına sahip bir öğrenme yönetim sistemi bulunmaktadır. Öğrenme ortamı ve kaynakları öğrenci-öğrenci, öğrenci-öğretim elemanı ve öğrenci-materyal etkileşimini geliştirmeye yönelmektedir.

#### **Olgunluk Düzeyi**

- 1- Birimin eğitim öğretim faaliyetlerini sürdürebilmek için yeterli kaynağı bulunmamaktadır.
- 2- Birimin eğitim-öğretim faaliyetlerini sürdürebilmek için uygun nitelik ve nicelikte öğrenme kaynaklarının (sınıf, laboratuvar, stüdyo, öğrenme yönetim sistemi, basılı/e-kaynak ve materyal, insan kaynakları vb.) oluşturulmasına yönelik planları vardır.
- 3- **Birimin genelinde öğrenme kaynaklarının yönetimi alana özgü koşullar, erişilebilirlik ve birimler arası denge gözetilerek gerçekleştirilmektedir.**
- 4- Öğrenme kaynaklarının geliştirilmesine ve kullanımına yönelik izleme ve iyileştirilme yapılmaktadır.
- 5- İçselleştirilmiş, sistematik, sürdürülebilir ve örnek gösterilebilir uygulamalar bulunmaktadır.

#### **Kanıtlar**

<https://www.selcuk.edu.tr/Birim/fakulteler/iletisim/1825/universite-televizyonu/27630>  
<https://www.selcuk.edu.tr/Birim/fakulteler/iletisim/1825/radyo-universite/27640>  
<https://www.selcuk.edu.tr/Birim/fakulteler/iletisim/1825/selcuk-iletisim-gazetesi/27650>

<https://www.selcuk.edu.tr/Birim/fakulteler/iletisim/1825/kisa-ca-film-atolyesi/27660>  
<https://www.selcuk.edu.tr/Birim/Bolum/iletisim-reklamcilik/15380/Press/haberler/reklamcilik-kulubu-yeni-uye-kaydi/14889>  
<https://www.instagram.com/selcukreklamcilikkulubu/>

### **B.3.2. Akademik destek hizmetleri**

Öğrencinin akademik gelişimini takip eden, yön gösteren, akademik sorunlarına ve kariyer planlamasına destek olan bir danışman öğretim üyesi bulunmaktadır. Danışmanlık sistemi öğrenci portfolyosu gibi yöntemlerle takip edilmekte ve iyileştirilmektedir. Öğrencilerin danışmanlarına erişimi kolaydır ve çeşitli erişimi olanakları (yüz yüze, çevrimiçi) bulunmaktadır. Psikolojik danışmanlık ve kariyer merkezi hizmetleri vardır, erişilebilirdir (yüz yüze ve çevrimiçi) ve öğrencilerin bilgisine sunulmaktadır. Hizmetlerin yeterliliği takip edilmektedir.

#### **Olgunluk Düzeyi**

- 1- Birimde öğrencilerin akademik gelişimi ve kariyer planlamasına yönelik destek hizmetleri bulunmamaktadır.
- 2- Birimde öğrencilerin akademik gelişimi ve kariyer planlaması süreçlerine ilişkin tanımlı ilke ve kurallar bulunmaktadır.
- 3- **Birimde öğrencilerin akademik gelişim ve kariyer planlamasına yönelik destek hizmetleri tanımlı ilke ve kurallar dahilinde yürütülmektedir.**
- 4- Birimde öğrencilerin akademik gelişimi ve kariyer planlamasına ilişkin uygulamalar izlenmekte ve öğrencilerin katılımıyla iyileştirilmektedir.
- 5- İçselleştirilmiş, sistematik, sürdürülebilir ve örnek gösterilebilir uygulamalar bulunmaktadır.

#### **Kanıtlar**

<https://www.selcuk.edu.tr/Birim/fakulteler/iletisim/1825/ogrenci-danismanligi-komisyonu/43395>

<https://www.selcuk.edu.tr/Birim/fakulteler/iletisim/1825/Press/ogrenci-duyurular/danisman-listesi/5843>

### **B.3.3. Tesis ve altyapılar**

Tesis ve altyapılar (yemekhane, yurt, teknoloji donanımlı çalışma alanları; sağlık, ulaşım, bilişim hizmetleri, uzaktan eğitim altyapısı) ihtiyaca uygun nitelik ve niceliktedir, erişilebilirdir ve öğrencilerin bilgisine/kullanımına sunulmaktadır. Tesis ve altyapıların kullanımı irdelenmektedir.

#### **Olgunluk Düzeyi**

- 1- Birimde uygun nitelik ve nicelikte tesisler ve altyapı bulunmamaktadır.
- 2- Birimde uygun nitelik ve nicelikte tesis ve altyapının (yemekhane, yurt, sağlık, kütüphane, ulaşım, bilgi ve iletişim altyapısı, uzaktan eğitim altyapısı vb.) kurulmasına ve kullanımına ilişkin planlamalar bulunmaktadır.

- 3- **Birimin genelinde tesis ve altyapı erişilebilirdir ve bunlardan fırsat eşitliğine dayalı olarak yararlanılmaktadır.**
- 4- Tesis ve altyapının kullanımı izlenmekte ve ihtiyaçlar doğrultusunda iyileştirilmektedir.
- 5- İçselleştirilmiş, sistematik, sürdürülebilir ve örnek gösterilebilir uygulamalar bulunmaktadır.

#### **Kanıtlar**

[https://www.selcuk.edu.tr/Birim/daire-baskanliklari/saglik\\_kultur/1956/barinma-subemudurlugu/42848](https://www.selcuk.edu.tr/Birim/daire-baskanliklari/saglik_kultur/1956/barinma-subemudurlugu/42848)

[https://www.selcuk.edu.tr/Birim/daire-baskanliklari/saglik\\_kultur/1956/beslenme-subemudurlugu/42850](https://www.selcuk.edu.tr/Birim/daire-baskanliklari/saglik_kultur/1956/beslenme-subemudurlugu/42850)

[https://www.selcuk.edu.tr/Birim/daire-baskanliklari/saglik\\_kultur/1956/kultur-subemudurlugu/42852](https://www.selcuk.edu.tr/Birim/daire-baskanliklari/saglik_kultur/1956/kultur-subemudurlugu/42852)

[https://www.selcuk.edu.tr/Birim/daire-baskanliklari/saglik\\_kultur/1956/sosyal-tesisler-subemudurlugu/42855](https://www.selcuk.edu.tr/Birim/daire-baskanliklari/saglik_kultur/1956/sosyal-tesisler-subemudurlugu/42855)

[https://www.selcuk.edu.tr/Birim/daire-baskanliklari/saglik\\_kultur/1956/spor-subemudurlugu/42856](https://www.selcuk.edu.tr/Birim/daire-baskanliklari/saglik_kultur/1956/spor-subemudurlugu/42856)

#### **B.3.4. Dezavantajlı gruplar**

Dezavantajlı, kırılgan ve az temsil edilen grupların (engelli, yoksul, göçmen vb.) eğitim olanaklarına erişimi eşitlik, hakkaniyet, çeşitlilik ve kapsayıcılık gözetilerek sağlanmaktadır. Uzaktan eğitim alt yapısı bu grupların ihtiyacı dikkate alınarak oluşturulmuştur. Üniversite yerleşkelerinde ihtiyaçlar doğrultusunda engelsiz üniversite uygulamaları bulunmaktadır. Bu grupların eğitim olanaklarına erişimi izlenmekte ve geri bildirimleri doğrultusunda iyileştirilmektedir.

#### **Olgunluk Düzeyi**

- 1- Birimde dezavantajlı grupların eğitim olanaklarına erişimine ilişkin planlamalar bulunmamaktadır.
- 2- Dezavantajlı grupların eğitim olanaklarına nitelikli ve adil erişimine ilişkin planlamalar bulunmaktadır.
- 3- **Dezavantajlı grupların eğitim olanaklarına erişimine ilişkin uygulamalar yürütülmektedir.**
- 4- Dezavantajlı grupların eğitim olanaklarına erişimine yönelik uygulamalar izlenmekte ve dezavantajlı grupların görüşleri de alınarak iyileştirilmektedir.
- 5- İçselleştirilmiş, sistematik, sürdürülebilir ve örnek gösterilebilir uygulamalar bulunmaktadır.

#### **Kanıtlar**

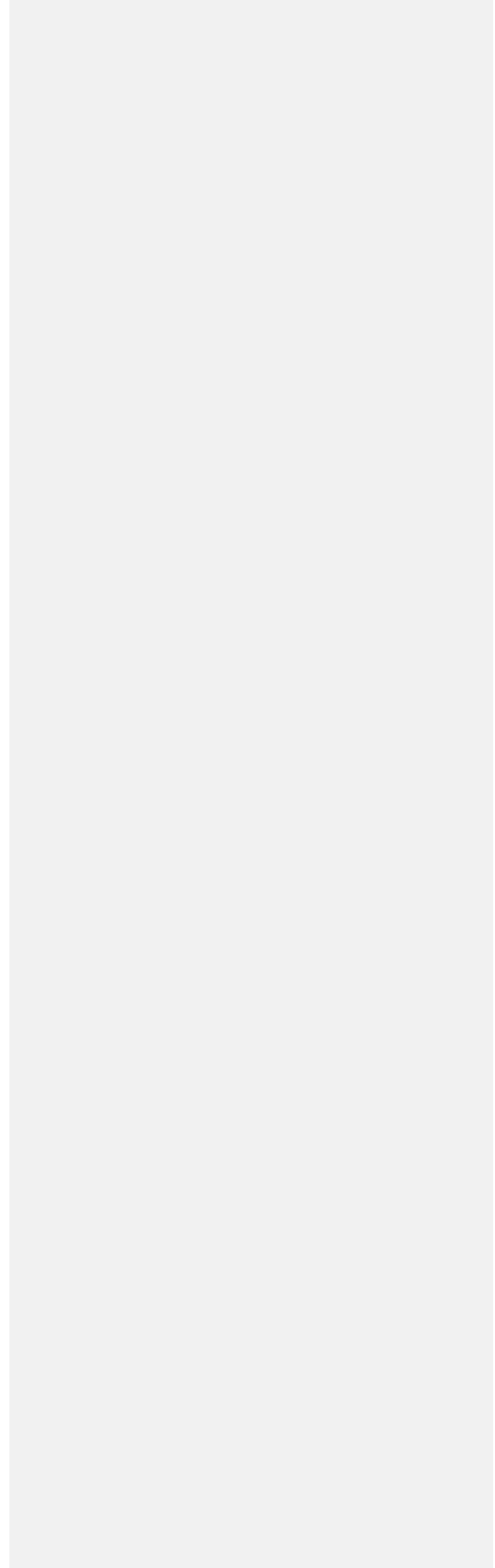
<https://www.selcuk.edu.tr/Birim/fakulteler/iletisim/1825/engelli-ogrenciler-danisma-ve-koordinasyon-komisyonu/43381>

<https://www.selcuk.edu.tr/Birim/fakulteler/iletisim/1825/engelsiz-yasam/48576>

[https://www.selcuk.edu.tr/Birim/koordinatorkurumsal\\_iletisim/2119/Press/haberler/selcuk-university-won-the-accessible-university-awards-for-the-first-time/5436](https://www.selcuk.edu.tr/Birim/koordinatorkurumsal_iletisim/2119/Press/haberler/selcuk-university-won-the-accessible-university-awards-for-the-first-time/5436)

[https://www.instagram.com/p/Ch6\\_hAmscL1/?igshid=YmMyMTA2M2Y%3D](https://www.instagram.com/p/Ch6_hAmscL1/?igshid=YmMyMTA2M2Y%3D)

<https://www.instagram.com/p/CfgrkKJsJlM/?igshid=YmMyMTA2M2Y%3D>





[https://selcuk.edu.tr/Birim/koordinatorklukler/engelli\\_ogrenci/2116](https://selcuk.edu.tr/Birim/koordinatorklukler/engelli_ogrenci/2116)

[https://selcuk.edu.tr/Birim/koordinatorklukler/engelli\\_ogrenci/2116/Press/ogrenci-duyurular/-s.u.-engelli-ogrenci-bilgi-sistemi-olusturuldu--yeni-sayfaniza-baktiniz-mi-%3f/8606](https://selcuk.edu.tr/Birim/koordinatorklukler/engelli_ogrenci/2116/Press/ogrenci-duyurular/-s.u.-engelli-ogrenci-bilgi-sistemi-olusturuldu--yeni-sayfaniza-baktiniz-mi-%3f/8606)

[https://selcuk.edu.tr/Birim/koordinatorklukler/engelli\\_ogrenci/2116/hizmetlerimiz/33530](https://selcuk.edu.tr/Birim/koordinatorklukler/engelli_ogrenci/2116/hizmetlerimiz/33530)

[https://www.selcuk.edu.tr/Birim/koordinatorklukler/engelli\\_ogrenci/2116/sinav-ek-sure-uygulamaları-/49316](https://www.selcuk.edu.tr/Birim/koordinatorklukler/engelli_ogrenci/2116/sinav-ek-sure-uygulamaları-/49316)

[https://www.selcuk.edu.tr/Birim/koordinatorklukler/engelli\\_ogrenci/2116/guncel-duzenlemeler-/38370](https://www.selcuk.edu.tr/Birim/koordinatorklukler/engelli_ogrenci/2116/guncel-duzenlemeler-/38370)

### **B.3.5. Sosyal, kültürel, sportif faaliyetler**

Öğrenci toplulukları ve bu toplulukların etkinlikleri, sosyal, kültürel ve sportif faaliyetlerine yönelik mekân, bütçe ve rehberlik desteği vardır. Ayrıca sosyal, kültürel, sportif faaliyetleri yürüten ve yöneten idari örgütlenme mevcuttur. Gerçekleştirilen faaliyetler izlenmekte, ihtiyaçlar doğrultusunda iyileştirilmektedir.

#### **Olgunluk Düzeyi**

- 1- Birimde uygun nitelik ve nicelikte sosyal, kültürel ve sportif faaliyet olanakları bulunmamaktadır.
- 2- Sosyal, kültürel ve sportif faaliyet olanaklarının yaratılmasına ilişkin planlamalar bulunmaktadır.
- 3- **Birimin genelinde sosyal, kültürel ve sportif faaliyetler erişilebilirdir ve bunlardan fırsat eşitliğine dayalı olarak yararlanılmaktadır.**
- 4- Sosyal, kültürel ve sportif faaliyet mekanizmaları izlenmekte, ihtiyaçlar/taleplerdoğrultusunda faaliyetler çeşitlendirilmekte ve iyileştirilmektedir.
- 5- İçselleştirilmiş, sistematik, sürdürülebilir ve örnek gösterilebilir uygulamalar bulunmaktadır.

#### **Kanıtlar**

<https://www.selcuk.edu.tr/Birim/fakulteler/iletisim/1825/spor-etkinligi-komisyonu/47945>

<https://www.selcuk.edu.tr/Birim/fakulteler/iletisim/1825/kulturel-ve-sanatsal-etkinlikler-komisyonu/43378>

<https://www.selcuk.edu.tr/Birim/fakulteler/iletisim/1825/2023/52884#>

<https://www.selcuk.edu.tr/Birim/hizmetler/teknokent/2119/Press/haberler/armagan-caglayan-was-at-selcuk-university/3426>

[https://www.selcuk.edu.tr/Birim/daire-baskanliklari/saglik\\_kultur/1956](https://www.selcuk.edu.tr/Birim/daire-baskanliklari/saglik_kultur/1956)

## B.4. Öğretim Kadrosu

Fakültemiz öğretim elemanlarının işe alınması, atanması, yükseltilmesi ve ders görevlendirmesi ile ilgili tüm süreçlerde adil ve açık bir şekilde yürütülmektedir. Hedeflenen nitelikli mezun yeterliliklerine ulaşmak amacıyla, öğretim elemanlarının eğitim-öğretim yetkinliklerini sürekli geliştirmek için olanaklar sunulmaktadır.

### B.4.1. Atama, yükseltme ve görevlendirme kriterleri

Öğretim elemanı atama, yükseltme ve görevlendirme süreç ve kriterleri belirlenmiş ve kamuoyuna açıktır. İlgili süreç ve kriterler akademik liyakati gözetip, fırsat eşitliğini sağlayacak niteliktedir. Uygulamanın kriterlere uygun olduğu kanıtlanmaktadır. Öğretim elemanı ders yükü ve dağılım dengesi şeffaf olarak paylaşılır. Birimin öğretim üyesinden beklentisi bireylerce bilinir. Kadrolu olmayan öğretim elemanı seçimi ve yarıyıl sonunda performanslarının değerlendirilmesi şeffaf, etkin ve adildir; birimde eğitim-öğretim ilkelerine ve kültürüne uyum gözetilmektedir.

#### Olgunluk Düzeyi

- 1- Birimin atama, yükseltme ve görevlendirme süreçleri tanımlanmamıştır.
- 2- Birimin atama, yükseltme ve görevlendirme kriterleri tanımlanmış; ancak planlamada alana özgü ihtiyaçlar irdelenmemiştir.
- 3- **Birimin tüm alanlar için tanımlı ve paydaşlarca bilinen atama, yükseltme ve görevlendirme kriterleri uygulanmakta ve karar almalarda (eğitim-öğretim kadrosunun işe alınması, atanması, yükseltilmesi ve ders görevlendirmeleri vb.) kullanılmaktadır.**
- 4- Atama, yükseltme ve görevlendirme uygulamalarının sonuçları izlenmekte ve izlem sonuçları değerlendirilerek önlemler alınmaktadır.
- 5- İçselleştirilmiş, sistematik, sürdürülebilir ve örnek gösterilebilir uygulamalar bulunmaktadır.

#### Kanıtlar

<https://selcuk.edu.tr/Birim/daire-baskanliklari/personel/1955/PressAll/duyurular>

[https://selcuk.edu.tr/contents/main/icerik/2448/Sel%20C3%A7uk%20C3%9Cniversitesi%20C3%96%20C4%9Fretim%20C3%9Cyeli%20C4%9Fi%20Kadrolar%20C4%B1na%20Atanma%20ve%20Y%20C3%B6k%20Kriterleri%20Y%20C3%B6n%2011.05.2023\\_638218312305185524.pdf](https://selcuk.edu.tr/contents/main/icerik/2448/Sel%20C3%A7uk%20C3%9Cniversitesi%20C3%96%20C4%9Fretim%20C3%9Cyeli%20C4%9Fi%20Kadrolar%20C4%B1na%20Atanma%20ve%20Y%20C3%B6k%20Kriterleri%20Y%20C3%B6n%2011.05.2023_638218312305185524.pdf)

[https://selcuk.edu.tr/contents/main/icerik/2448/SEL%20C3%87UK%20C3%9CN%20C4%B0VER%20C4%B0TES%20C4%B0%20C3%96%20C4%9ERET%20C4%B0M%20C3%9CYEL%20C4%B0%20C4%9E%20C4%B0%20KADROLARINA%20BA%20C5%9EVURU%20C4%B0LE%20C4%B0LG%20C4%B0L%20C4%B0%20ATANMA%20VE%20Y%20C3%9CKSELTME%20C3%96L%20C3%87%20C3%9CTLER%20C4%B0%20VE%20UYGULAMA%20ESASLARI\\_638218312305529530.pdf](https://selcuk.edu.tr/contents/main/icerik/2448/SEL%20C3%87UK%20C3%9CN%20C4%B0VER%20C4%B0TES%20C4%B0%20C3%96%20C4%9ERET%20C4%B0M%20C3%9CYEL%20C4%B0%20C4%9E%20C4%B0%20KADROLARINA%20BA%20C5%9EVURU%20C4%B0LE%20C4%B0LG%20C4%B0L%20C4%B0%20ATANMA%20VE%20Y%20C3%9CKSELTME%20C3%96L%20C3%87%20C3%9CTLER%20C4%B0%20VE%20UYGULAMA%20ESASLARI_638218312305529530.pdf)

<https://selcuk.edu.tr/mevzuat/yonetmelikler/2447>

<https://selcuk.edu.tr/mevzuat/yonergeler/2448>

#### B.4.2. Öğretim yetkinlikleri ve gelişimi

Tüm öğretim elemanlarının etkileşimli-aktif ders verme yöntemlerini ve uzaktan eğitim süreçlerini öğrenmeleri ve kullanmaları için sistematik eğitimcilerin eğitimi etkinlikleri (kurs, çalıştay, ders, seminer vb.) ve bunu üstlenecek/gerçekleştirecek öğretme-öğrenme merkezi yapılanması vardır. Öğretim elemanlarının pedagojik ve teknolojik yeterlilikleri artırılmaktadır. Birimin öğretim yetkinliği geliştirme performansı değerlendirilmektedir.

##### Olgunluk Düzeyi

- 1- Birimde öğretim elemanlarının öğretim yetkinliğini geliştirmek üzere planlamalar bulunmamaktadır.
- 2- Birimin öğretim elemanlarının; öğrenci merkezli öğrenme, uzaktan eğitim, ölçme değerlendirme, materyal geliştirme ve kalite güvencesi sistemi gibi alanlardaki yetkinliklerinin geliştirilmesine ilişkin planlar bulunmaktadır.
- 3- **Birimin genelinde öğretim elemanlarının öğretim yetkinliğini geliştirmek üzere uygulamalar vardır.**
- 4- Öğretim yetkinliğini geliştirme uygulamalarından elde edilen bulgular izlenmekte ve izlem sonuçları öğretim elemanları ile birlikte irdelenerek önlemler alınmaktadır.
- 5- İçselleştirilmiş, sistematik, sürdürülebilir ve örnek gösterilebilir uygulamalar bulunmaktadır

##### Kanıtlar

<https://webadmin.selcuk.edu.tr/contents/101/icerik/2->

[Sel%20C3%A7uk%20C3%9Cniversitesi%20C3%96C4%9Fretim%20C3%9Cyeli%20C4%9Fi%20Kadrolar%20C4%B1na%20Atanma%20ve%20Y%20C3%BCKseltme%20Kriterleri%20Y%20C3%B6nerg esi%2001.06.2022\\_637927823219860467.pdf](https://webadmin.selcuk.edu.tr/contents/101/icerik/2-Sel%20C3%A7uk%20C3%9Cniversitesi%20C3%96C4%9Fretim%20C3%9Cyeli%20C4%9Fi%20Kadrolar%20C4%B1na%20Atanma%20ve%20Y%20C3%BCKseltme%20Kriterleri%20Y%20C3%B6nerg esi%2001.06.2022_637927823219860467.pdf)

<https://www.selcuk.edu.tr/Birim/fakulteler/iletisim/1825/webinar-4.0/39430>

<https://www.selcuk.edu.tr/Birim/fakulteler/iletisim/1825/yayinlar/46362>

#### B.4.3. Eğitim faaliyetlerine yönelik teşvik ve ödüllendirme

Öğretim elemanları için “yaratıcı/yenilikçi eğitim fonu”; yarışma ve rekabeti arttırmak üzere “iyi eğitim ödülü” gibi teşvik uygulamaları bulunmaktadır. Eğitim ve öğretimi önceliklendirmek üzere yükseltme kriterlerinde yaratıcı eğitim faaliyetlerine yer verilmektedir.

##### Olgunluk Düzeyi

- 1- Öğretim kadrosuna yönelik teşvik ve ödüllendirilme mekanizmaları bulunmamaktadır.
- 2- Teşvik ve ödüllendirme mekanizmalarının; yetkinlik temelli, adil ve şeffaf biçimde oluşturulmasına yönelik planlar bulunmaktadır.
- 3- **Teşvik ve ödüllendirme uygulamaları birim geneline yayılmıştır.**

- 4- Teşvik ve ödül uygulamaları izlenmekte ve iyileştirilmektedir.
- 5- İçselleştirilmiş, sistematik, sürdürülebilir ve örnek gösterilebilir uygulamalar bulunmaktadır.

#### **Kanıtlar**

[https://www.selcuk.edu.tr/Birim/ıdari-birimler/akademik\\_tesvik\\_birimi/1960](https://www.selcuk.edu.tr/Birim/ıdari-birimler/akademik_tesvik_birimi/1960)

## **C. ARAŞTIRMA VE GELİŞTİRME**

### **C.1. Araştırma Süreçlerinin Yönetimi ve Araştırma Kaynakları**

Fakültemiz araştırma faaliyetlerini stratejik planı çerçevesinde belirlenen akademik öncelikleri ile yerel, bölgesel ve ulusal kalkınma hedefleriyle uyumlu, değer üretebilen ve toplumsal faydaya dönüştürülebilir biçimde yönetilmektedir. Bu faaliyetler için uygun fiziki altyapı ve mali kaynaklar oluşturmakta ve bunların etkin şekilde kullanımını sağlanmaktadır.

#### **C.1.1. Araştırma süreçlerinin yönetimi**

Araştırma süreçlerinin yönetimine ilişkin benimsenen yaklaşımlar, motivasyon ve yönlendirme işlevinin nasıl tasarlandığı, kısa ve uzun vadeli hedeflerin net ve kesin nasıl tanımlandığı, araştırma yönetimi ekibi ve görev tanımları belirlenmiştir; uygulamalar bu birimsel tercihler yönünde gelişmektedir. Bilimsel araştırma ve sanatsal süreçlerin yönetiminin etkinliği ve başarısı izlenmekte ve iyileştirilmektedir.

#### **Olgunluk Düzeyi**

- 1- Birimde araştırma süreçlerinin yönetimi ve organizasyonel yapısına ilişkin bir planlama bulunmamaktadır.
- 2- **Birimin araştırma süreçlerinin yönetimi ve organizasyonel yapısına ilişkin yönlendirme ve motive etme gibi hususları dikkate alan planlamaları bulunmaktadır.**
- 3- Birimin genelinde araştırma süreçlerinin yönetimi ve organizasyonel yapısı birimsel tercihler yönünde uygulanmaktadır.
- 4- Birimde araştırma süreçlerinin yönetimi ve organizasyonel yapısının işlerliği ile ilişkili sonuçlar izlenmekte ve önlemler alınmaktadır.
- 5- İçselleştirilmiş, sistematik, sürdürülebilir ve örnek gösterilebilir uygulamalar bulunmaktadır.

#### **Kanıtlar**

<https://www.selcuk.edu.tr/Birim/fakulteler/iletisim/1825/proje-gelistirme-komisyonu/43389>

<https://www.selcuk.edu.tr/Birim/fakulteler/iletisim/1825/bilimsel-faaliyet-komisyonu/47944>

#### **C.1.2. İç ve dış kaynaklar**

Birimin fiziki, teknik ve mali araştırma kaynakları misyon, hedef ve stratejileriyle uyumlu ve yeterlidir. Kaynakların çeşitliliği ve yeterliliği izlenmekte ve iyileştirilmektedir. Araştırmaya yeni başlayanlar için üniversite içi çekirdek fonlar vardır ve erişimi kolaydır. Araştırma potansiyelini geliştirmek üzere proje, konferans katılımı, seyahat, uzman daveti destekleri, kişisel fonlar, motivasyonu arttırmak üzere ödül

ve rekabetçi yükseltme kriterleri vardır. Üniversite içi kaynakların yıllar içindeki değişimi; bu imkanların etkinliği, yeterliliği, gelişime açık yanları, beklentileri karşılama düzeyi değerlendirilmektedir. Misyon ve hedeflerle uyumlu olarak üniversite dışı kaynaklara yönelme desteklenmektedir. Bu amaçla çalışan destek birimleri ve yöntemleri tanımlıdır.

#### **Olgunluk Düzeyi**

- 1- Birimin araştırma ve geliştirme faaliyetlerini sürdürebilmesi için yeterli kaynağı bulunmamaktadır.
- 2- Birimin araştırma ve geliştirme faaliyetlerini sürdürebilmek için uygun nitelik ve nicelikte fiziki, teknik ve mali kaynakların oluşturulmasına yönelik planları bulunmaktadır.
- 3- **Birim araştırma ve geliştirme kaynaklarını araştırma stratejisi ve birimler arası dengeyi gözeterek yönetmektedir.**
- 4- Birimde araştırma kaynaklarının yeterliliği ve çeşitliliği izlenmekte ve iyileştirilmektedir .
- 5- İçselleştirilmiş, sistematik, sürdürülebilir ve örnek gösterilebilir uygulamalar bulunmaktadır.

#### **Kanıtlar**

[https://bologna.selcuk.edu.tr/tr/Dersler/sosyal\\_bilimler\\_ens-halkla\\_iliskiler\\_ve\\_tanitim-halkla\\_iliskiler\\_ve\\_tanitim-halkla\\_iliskiler\\_ve\\_tanitim-dr](https://bologna.selcuk.edu.tr/tr/Dersler/sosyal_bilimler_ens-halkla_iliskiler_ve_tanitim-halkla_iliskiler_ve_tanitim-halkla_iliskiler_ve_tanitim-dr)

[https://bologna.selcuk.edu.tr/tr/Dersler/sosyal\\_bilimler\\_ens-radyo\\_tevizyon\\_ve\\_sinema-radyo\\_ve\\_tevizyon-radyo\\_ve\\_tevizyon-dr](https://bologna.selcuk.edu.tr/tr/Dersler/sosyal_bilimler_ens-radyo_tevizyon_ve_sinema-radyo_ve_tevizyon-radyo_ve_tevizyon-dr)

[https://bologna.selcuk.edu.tr/tr/Dersler/sosyal\\_bilimler\\_ens-reklamcilik-reklamcilik-reklamcilik-dr](https://bologna.selcuk.edu.tr/tr/Dersler/sosyal_bilimler_ens-reklamcilik-reklamcilik-reklamcilik-dr)

#### **C.1.3. Doktora programları ve doktora sonrası imkanlar**

Doktora programlarının başvuru süreçleri, kayıtlı öğrencileri ve mezun sayıları ile gelişme eğilimleri izlenmektedir. Birimde doktora sonrası (post-doc) imkanları bulunmaktadır.

#### **Olgunluk Düzeyi**

- 1- Birimin doktora programı ve doktora sonrası imkanları bulunmamaktadır.
- 2- Birimin araştırma politikası, hedefleri ve stratejileri ile uyumlu doktora programı ve doktora sonrası imkanlarına ilişkin planlamalar bulunmaktadır.
- 3- **Birimde araştırma politikası, hedefleri ve stratejileri ile uyumlu ve destekleyen doktora programları ve doktora sonrası imkanlar yürütülmektedir.**
- 4- Birimde doktora programları ve doktora sonrası imkanlarının çıktıları düzenli olarak izlenmekte ve iyileştirilmektedir.

5- İçselleştirilmiş, sistematik, sürdürülebilir ve örnek gösterilebilir uygulamalar bulunmaktadır

#### **Kanıtlar**

[https://bologna.selcuk.edu.tr/tr/Dersler/sosyal\\_bilimler\\_ens-gazetecilik-gazetecilik-gazetecilik-dr](https://bologna.selcuk.edu.tr/tr/Dersler/sosyal_bilimler_ens-gazetecilik-gazetecilik-gazetecilik-dr)

[https://bologna.selcuk.edu.tr/tr/Dersler/sosyal\\_bilimler\\_ens-halkla\\_iliskiler\\_ve\\_tanitim-halkla\\_iliskiler\\_ve\\_tanitim-halkla\\_iliskiler\\_ve\\_tanitim-dr](https://bologna.selcuk.edu.tr/tr/Dersler/sosyal_bilimler_ens-halkla_iliskiler_ve_tanitim-halkla_iliskiler_ve_tanitim-halkla_iliskiler_ve_tanitim-dr)

[https://bologna.selcuk.edu.tr/tr/Dersler/sosyal\\_bilimler\\_ens-radyo\\_tevizyon\\_ve\\_sinema-radyo\\_ve\\_tevizyon-radyo\\_ve\\_tevizyon-dr](https://bologna.selcuk.edu.tr/tr/Dersler/sosyal_bilimler_ens-radyo_tevizyon_ve_sinema-radyo_ve_tevizyon-radyo_ve_tevizyon-dr)

[https://bologna.selcuk.edu.tr/tr/Dersler/sosyal\\_bilimler\\_ens-reklamcilik-reklamcilik-reklamcilik-dr](https://bologna.selcuk.edu.tr/tr/Dersler/sosyal_bilimler_ens-reklamcilik-reklamcilik-reklamcilik-dr)

### **C.2. Araştırma Yetkinliği, İş birlikleri ve Destekler**

Fakültemiz öğretim elemanları ve araştırmacıların bilimsel araştırma ve sanat yetkinliğini sürdürmek ve iyileştirmek için olanaklar (eğitim, iş birlikleri, destekler vb.) sunmaktadır.

#### **C.2.1. Araştırma yetkinlikleri ve gelişimi**

Doktora derecesine sahip araştırmacı oranı, doktora derecesinin alındığı birimlerin dağılımı; kümelenme/uzmanlık birikimi, araştırma hedefleri ile örtüşme konularının analizi, hedeflerle uyumu irdelenmektedir. Akademik personelin araştırma ve geliştirme yetkinliğini geliştirmek üzere eğitim, çalıştay, proje pazarları vb. gibi sistematik faaliyetler gerçekleştirilmektedir.

#### **Olgunluk Düzeyi**

- 1- Birimde, öğretim elemanlarının araştırma yetkinliğinin geliştirilmesine yönelik mekanizmalar bulunmamaktadır.
- 2- Birimde, öğretim elemanlarının araştırma yetkinliğinin geliştirilmesine yönelik planlar bulunmaktadır.
- 3- **Birimin genelinde öğretim elemanlarının araştırma yetkinliğinin geliştirilmesi ne yönelik uygulamalar yürütülmektedir.**
- 4- Birimde, öğretim elemanlarının araştırma yetkinliğinin geliştirilmesine yönelik uygulamalar izlenmekte ve izlem sonuçları öğretim elemanları ile birlikte değerlendirilerek önlemler alınmaktadır.
- 5- İçselleştirilmiş, sistematik, sürdürülebilir ve örnek gösterilebilir uygulamalar bulunmaktadır.

#### **Kanıtlar**

<https://www.selcuk.edu.tr/Birim/fakulteler/iletisim/1825/webinar-4.0/39430>

### C.2.2. Ulusal ve uluslararası ortak programlar ve ortak araştırma birimleri

Birimler arası iş birliklerini, disiplinlerarası girişimleri, sinerji yaratacak ortak girişimleri özendirecek mekanizmalar mevcuttur ve etkindir. Ortak araştırma veya lisansüstü programları, araştırma ağlarına katılım, ortak araştırma birimleri varlığı, ulusal ve uluslararası iş birlikleri gibi çoklu araştırma faaliyetleri tanımlanmıştır, desteklenmektedir ve sistematik olarak izlenerek birimin hedefleriyle uyumlu iyileştirmeler gerçekleştirilmektedir.

#### Olgunluk Düzeyi

- 1- Birimde ulusal ve uluslararası düzeyde ortak programlar ve ortak araştırma birimleri oluşturma yönünde mekanizmalar bulunmamaktadır.
- 2- Birimde ulusal ve uluslararası düzeyde ortak programlar ve ortak araştırma birimleri ile araştırma ağlarına katılım ve iş birlikleri kurma gibi çoklu araştırma faaliyetlerine yönelik planlamalar ve mekanizmalar bulunmaktadır.
- 3- **Birimin genelinde ulusal ve uluslararası düzeyde ortak programlar ve ortak araştırma faaliyetleri yürütülmektedir.**
- 4- Birimde ulusal ve uluslararası düzeyde birim içi ve birimler arası ortak programlar ve ortak araştırma faaliyetleri izlenmekte ve ilgili paydaşlarla değerlendirilerek iyileştirilmektedir.
- 5- İçselleştirilmiş, sistematik, sürdürülebilir ve örnek gösterilebilir uygulamalar bulunmaktadır.

#### Kanıtlar

<https://selcuk.edu.tr/Birim/fakulteler/iletisim/1825/Press/bilimsel-etkinlikler/alaeddin-asna-iletisim-bilimleri-sempozvumu/15034>

[https://selcuk.edu.tr/contents/iletisim/icerik/53326/1-SEL%C3%87UK%20%C3%9CN%C4%B0VERS%C4%B0TES%C4%B0%20G%C3%96N%C3%9CL%20DA%C4%9EI%20D%C4%B0Z%C4%B0%20EK%C4%B0B%C4%B0YLE%20BULU%C5%9ETU\\_638404078376651716.pdf](https://selcuk.edu.tr/contents/iletisim/icerik/53326/1-SEL%C3%87UK%20%C3%9CN%C4%B0VERS%C4%B0TES%C4%B0%20G%C3%96N%C3%9CL%20DA%C4%9EI%20D%C4%B0Z%C4%B0%20EK%C4%B0B%C4%B0YLE%20BULU%C5%9ETU_638404078376651716.pdf)

<https://selcuk.edu.tr/Press/bilimsel-etkinlikler/%22bir-bucuk-derece%22-iklim-okuryazarligi-ve-afet-iletisimi/17942>

### C.3. Araştırma Performansı

Fakültemiz araştırma faaliyetlerini verilere dayalı ve periyodik olarak ölçmekte, değerlendirmekte ve sonuçlarını yayımlamaktadır. Elde edilen bulgular, birimin araştırma ve geliştirme performansının periyodik olarak gözden geçirilmesi ve sürekli iyileştirilmesi için kullanılmaktadır.

#### C.3.1. Araştırma performansının izlenmesi ve değerlendirilmesi

Fakültemiz tarafından araştırma faaliyetleri yıllık bazda izlenmekte, değerlendirilmekte, hedeflerle karşılaştırılmakta ve sapmaların nedenleri irdelenmektedir. Birimin odak alanlarının üniversite içi bilinirliği, üniversite dışı bilinirliği; uluslararası görünürlük, uzmanlık iddiası konularının analizi, hedeflerle uyumu sistematik olarak analiz edilmektedir. Performans temelinde teşvik ve takdir mekanizmaları kullanılmaktadır. Performans değerlendirmelerinin sistematik ve kalıcı olması

sağlanmaktadır.

#### **Olgunluk Düzeyi**

- 1- Birimde araştırma performansının izlenmesine ve değerlendirmesine yönelik mekanizmalar bulunmamaktadır.
- 2- Birimde araştırma performansının izlenmesine ve değerlendirmesine yönelik ilke, kural ve göstergeler bulunmaktadır.
- 3- **Birimin genelinde araştırma performansını izlemek ve değerlendirmek üzere oluşturulan mekanizmalar kullanılmaktadır.**
- 4- Birimde araştırma performansı izlenmekte ve ilgili paydaşlarla değerlendirilerek iyileştirilmektedir.
- 5- İçselleştirilmiş, sistematik, sürdürülebilir ve örnek gösterilebilir uygulamalar bulunmaktadır.

#### **Kanıtlar**

[https://www.selcuk.edu.tr/Birim/Idari-birimler/akademik\\_tesvik\\_birimi/1960](https://www.selcuk.edu.tr/Birim/Idari-birimler/akademik_tesvik_birimi/1960)

#### **C.3.2. Öğretim elemanı/araştırmacı performansının değerlendirilmesi**

Öğretim elemanlarının araştırma performansları paylaşılır; bunu düzenleyen tanımlı süreçler vardır ve bunlar ilgili paydaşlarca bilinir. Araştırma performansı yıl bazında izlenir, değerlendirilir ve birimsel politikalar doğrultusunda kullanılır. Çıktılar ve grubun ortalama değerleri şeffaf olarak paylaşılır. Performans değerlendirmelerinin sistematik ve kalıcı olması sağlanmıştır.

#### **Olgunluk Düzeyi**

- 1- Birimde öğretim elemanlarının araştırma performansının izlenmesine ve değerlendirmesine yönelik mekanizmalar bulunmamaktadır.
- 2- Birimde öğretim elemanlarının araştırma performansının izlenmesine ve değerlendirmesine yönelik ilke, kural ve göstergeler bulunmaktadır.
- 3- **Birimin genelinde öğretim elemanlarının araştırma-geliştirme performansını izlemek ve değerlendirmek üzere oluşturulan mekanizmalar kullanılmaktadır.**
- 4- Öğretim elemanlarının araştırma geliştirme performansı izlenmekte ve öğretim elemanları ile birlikte değerlendirilerek iyileştirilmektedir.
- 5- İçselleştirilmiş, sistematik, sürdürülebilir ve örnek gösterilebilir uygulamalar bulunmaktadır.

#### **Kanıtlar**

[https://www.selcuk.edu.tr/Birim/Idari-birimler/akademik\\_tesvik\\_birimi/1960](https://www.selcuk.edu.tr/Birim/Idari-birimler/akademik_tesvik_birimi/1960)



## D. TOPLUMSAL KATKI

### D.1. Toplumsal Katkı Süreçlerinin Yönetimi ve Toplumsal Katkı Kaynakları

Fakültemiz toplumsal katkı faaliyetlerini stratejik amaçları ve hedefleri doğrultusunda yönetmektedir. Bu faaliyetler için uygun fiziki altyapı ve mali kaynaklar ve bunların etkin şekilde kullanımını sağlamaktadır.

#### D.1.1. Toplumsal katkı süreçlerinin yönetimi

Fakültemizin toplumsal katkı politikası birimin toplumsal katkı süreçlerinin yönetimi ve organizasyonel yapısı birimselleşmiştir. Toplumsal katkı süreçlerinin yönetim ve organizasyonel yapısı birimin toplumsal katkı politikası ile uyumludur, görev tanımları belirlenmiştir. Yapının işlerliği izlenmekte ve bağlı iyileştirmeler gerçekleştirilmektedir.

#### Olgunluk Düzeyi

- 1- Birimde toplumsal katkı süreçlerinin yönetimi ve organizasyonel yapısına ilişkin bir planlama bulunmamaktadır.
- 2- **Birimin toplumsal katkı süreçlerinin yönetimi ve organizasyonel yapısına ilişkin planlamaları bulunmaktadır.**
- 3- Birimin genelinde toplumsal katkı süreçlerinin yönetimi ve organizasyonel yapısı birimsel tercihler yönünde uygulanmaktadır.
- 4- Birimde toplumsal katkı süreçlerinin yönetimi ve organizasyonel yapısının işlerliği ile ilişkili sonuçlar izlenmekte ve önlemler alınmaktadır.
- 5- İçselleştirilmiş, sistematik, sürdürülebilir ve örnek gösterilebilir uygulamalar bulunmaktadır

#### Kanıtlar

<https://selcuk.edu.tr/Press/bilimsel-etkinlikler/%22bir-bucuk-derece%22-iklim-okuryazarligi-ve-afet-iletisimi/17942>

#### D.1.2. Kaynaklar

Toplumsal katkı etkinliklerine ayrılan kaynaklar (mali, fiziksel, insan gücü) belirlenmiş ve paylaşılmış olup bunlar izlenmekte ve değerlendirilmektedir.

#### Olgunluk Düzeyi

- 1- Birimin toplumsal katkı faaliyetlerini sürdürebilmesi için yeterli kaynağı bulunmamaktadır.

- 2- **Birimin toplumsal katkı faaliyetlerini sürdürebilmek için uygun nitelik ve nicelikte fiziki, teknik ve mali kaynakların oluşturulmasına yönelik planları bulunmaktadır.**
- 3- Birim toplumsal katkı kaynaklarını toplumsal katkı stratejisi ve birimler arası dengeyi gözeterek yönetmektedir.
- 4- Birimde toplumsal katkı kaynaklarının yeterliliği ve çeşitliliği izlenmekte ve iyileştirilmektedir.
- 5- İyileştirilmiş, sistematik, sürdürülebilir ve örnek gösterilebilir uygulamalar bulunmaktadır.

#### **Katkı**

[https://selcuk.edu.tr/contents/iletisim/haber/19264/Meram%20Belediye%20Ba%C5%9Fkan%C4%B1%20Mustafa%20Kav%C5%9F%20C4%B0leti%C5%9Fimcilerle%20Bulu%C5%9Ftu\\_638358296393631060.pdf](https://selcuk.edu.tr/contents/iletisim/haber/19264/Meram%20Belediye%20Ba%C5%9Fkan%C4%B1%20Mustafa%20Kav%C5%9F%20C4%B0leti%C5%9Fimcilerle%20Bulu%C5%9Ftu_638358296393631060.pdf)

[https://selcuk.edu.tr/contents/iletisim/icerik/52884/4-SOSYAL%20MECRALARDA%20ALGOR%C4%B0TM%C4%B0K%20C4%B0KNA%20KONULU%20SEM%C4%B0NER\\_638356599417367332.pdf](https://selcuk.edu.tr/contents/iletisim/icerik/52884/4-SOSYAL%20MECRALARDA%20ALGOR%C4%B0TM%C4%B0K%20C4%B0KNA%20KONULU%20SEM%C4%B0NER_638356599417367332.pdf)

[https://selcuk.edu.tr/contents/iletisim/haber/19039/YAPAY\\_ZEKA\\_ETKINLIK\\_638352197462043868.pdf](https://selcuk.edu.tr/contents/iletisim/haber/19039/YAPAY_ZEKA_ETKINLIK_638352197462043868.pdf)

[https://selcuk.edu.tr/contents/iletisim/haber/19039/YAPAY\\_ZEKA\\_ETKINLIK\\_638352197462043868.pdf](https://selcuk.edu.tr/contents/iletisim/haber/19039/YAPAY_ZEKA_ETKINLIK_638352197462043868.pdf)

## **D.2. Toplumsal Katkı Performansı**

Fakültemiz toplumsal katkı stratejisi ve hedefleri doğrultusunda yürüttüğü faaliyetleri periyodik olarak izlemekte ve sürekli iyileştirmektedir.

### **D.2.1. Toplumsal katkı performansının izlenmesi ve değerlendirilmesi**

Fakültemiz Sürdürülebilir Kalkınma Amaçları ile uyumlu, dezavantajlı gruplar dahil toplumun ve çevrenin ihtiyaçlarına cevap verebilen ve değer yaratan toplumsal katkı faaliyetlerinde bulunmaktadır. Ulusal ve uluslararası düzeyde birimsel iş birlikleri, çeşitli kamu birim ve kuruluşlarına yapılan görevlendirmeler ile birimin bünyesinde yer alan birimler aracılığıyla yürütülen eğitim, hizmet, araştırma, danışmanlık vb. toplumsal katkı faaliyetleri izlenmektedir. İzleme mekanizma ve süreçleri yerleşik ve sürdürülebilirdir. İyileştirme adımlarının kanıtları vardır.

#### **Olgunluk Düzeyi**

- 1- Birimde toplumsal katkı performansının izlenmesine ve değerlendirmesine yönelik mekanizmalar bulunmamaktadır.
- 2- **Birimde toplumsal katkı performansının izlenmesine ve değerlendirmesine yönelik ilke, kural ve göstergeler bulunmaktadır.**
- 3- Birimin genelinde toplumsal katkı performansını izlemek ve değerlendirmek üzere oluşturulan mekanizmalar kullanılmaktadır.
- 4- Birimde toplumsal katkı performansı izlenmekte ve ilgili paydaşlarla değerlendirilerek iyileştirilmektedir.
- 5- İyileştirilmiş, sistematik, sürdürülebilir ve örnek gösterilebilir uygulamalar bulunmaktadır.

## Kanıtlar

[https://selcuk.edu.tr/contents/iletisim/haber/19264/Meram%20Belediye%20Ba%C5%9Fkan%C4%B1%20Mustafa%20Kav%C5%9F%20C4%B0leti%C5%9Fimcilerle%20Bulu%C5%9Ftu\\_638358296393631060.pdf](https://selcuk.edu.tr/contents/iletisim/haber/19264/Meram%20Belediye%20Ba%C5%9Fkan%C4%B1%20Mustafa%20Kav%C5%9F%20C4%B0leti%C5%9Fimcilerle%20Bulu%C5%9Ftu_638358296393631060.pdf)

<https://selcuk.edu.tr/contents/iletisim/icerik/528844->

[SOSYAL%20MECRALARDA%20ALGOR%C4%B0TM%C4%B0K%20C4%B0KNA%20KONULU%20SEM%C4%B0NER\\_638356599417367332.pdf](https://selcuk.edu.tr/contents/iletisim/haber/19039/YAPAY_ZEKA_ETKINLIK_638352197462043868.pdf)

[https://selcuk.edu.tr/contents/iletisim/haber/19039/YAPAY\\_ZEKA\\_ETKINLIK\\_638352197462043868.pdf](https://selcuk.edu.tr/contents/iletisim/haber/19039/YAPAY_ZEKA_ETKINLIK_638352197462043868.pdf)

## SONUÇ ve DEĞERLENDİRME

Fakültemiz eğitim ve öğretim kadrosuyla ülke genelinde iletişim fakülteleri arasında önemli bir konuma sahiptir. Fakültemizde, bilim ve teknolojinin ışığında nitelikli araştırmacı ve uzmanlar yetiştirmek amaçlanmaktadır. Bu bağlamda, mevcut programlarda eğitim kalitesinin yükseltilmesi için paydaş katılımına önem verilmekte ve gerekli iyileştirmelerin yapılması için çalışmalar yürütülmektedir. Süreç, performans göstergeleri ve faaliyet raporları aracılığıyla sistematik bir şekilde izlenmektedir. Bununla birlikte fakültemiz, her yıl çok sayıda uluslararası öğrenciye kapılarını açmaktadır. Ayrıca birim yönetimi ve hem akademik hem idari personel arasında güçlü bir uyum bulunmaktadır. Fakültemiz tarafından sıklıkla alanında uzman isimler ağırlanmakta ve konferans, panel vb. etkinlikler düzenlenmektedir. Hem öğrencilerimiz hem de akademik personelimiz iletişim alanında her yıl birçok ödüle imza atmakta olup üniversitemiz ve fakültemizin bilinirliğine katkı sağlamaktadır. Özellikle kurum içerisinde uygulama alanlarının olması fakültemizin kalite performans düzeylerini arttırmakta etkili olmaktadır.

**2023 3 AYLIK PERFORMANS PROGRAMI GÖSTERGE TABLOSU**

<b>Performans Göstergeleri</b>	<b>2023 Yılı 3 Aylık Gerçekleşme (01.10.2023-31.12.2023 tarihleri arası )</b>
<b>Çevrecilik alanlarında alınan ödül sayısı</b>	11
<b>Yükseköğretim Kurulu, Türkiye Bilimler Akademisi ve TÜBİTAK bilim, teşvik ve sanat ödülleri sayısı</b>	-
<b>Mezunlara yönelik gerçekleştirilen faaliyet sayısı</b>	2
<b>Dezavantajlı gruplara yönelik sosyal entegrasyon ve kapsayıcılığa ilişkin yapılan faaliyet sayısı</b>	-
<b>Tamamlanan sosyal sorumluluk projeleri sayısı</b>	-

**2023 1 YILLIK STRETEJİK PLAN DEĞERLENDİRME TABLOSU**

<b>Stratejik Plan Değerlendirme</b>	<b>2023 Yılı 6 Aylık Gerçekleşme (01.01.2023-31.12.2023 tarihleri arası )</b>
<b>Üniversite tarafından düzenlenen uluslararası bilimsel faaliyet/organizasyon(sempozyum, kongre, konferans, çalıştay v.b.) sayısı</b>	3
<b>Uluslararası değişim programlarına katılan öğrenci sayısı</b>	2
<b>Akredite edilmiş program sayısı</b>	-
<b>Mezunlarla düzenlenen işbirliği faaliyeti sayısı</b>	2
<b>Sosyal sorumluluk faaliyetleri sayısı</b>	1
<b>Teknoloji tabanlı sistemle desteklenen derslik oranı</b>	4

<b>Kalite Yönetim Sistemi belgeli birim Sayısı</b>	-
<b>Paydaş katılımlı toplantı sayısı</b>	-

<b>Açıklama</b>
01.10.2023-31.12.2023 tarihleri arasında Biriminizin çevrecilik alanında aldığı ödül sayısı yazılacak.
01.10.2023-31.12.2023 tarihleri arasında biriminiz kadrosunda yer alan akademisyenler tarafından sayılan kurumlardan alınan ödül sayısı yazılacak.
01.10.2023-31.12.2023 tarihleri arasında mezunlara yönelik gerçekleştirilen faaliyet sayısı. Mezuniyet programları yazılmayacaktır.
01.10.2023-31.12.2023 tarihleri arasında Dezavantajlı gruplara yönelik sosyal entegrasyon ve kapsayıcılığa ilişkin yapılan faaliyet sayısı
01.10.2023-31.12.2023 tarihleri arasında Tamamlanan sosyal sorumluluk projeleri sayısı